



แบบวัดการรับรู้ของผู้มีส่วนได้ส่วนเสีย ภายในและภายนอก (IIT & EIT)

สถาบันวิทยาลัยชุมชน



IIT คืออะไร?



แบบวัดการรับรู้ของผู้มีส่วนได้ส่วนเสียภายใน
(Internal Integrity and Transparency
Assessment: IIT)

คือ แบบสำรวจความคิดเห็นที่จัดเก็บข้อมูล
จากเจ้าหน้าที่ระดับต่าง ๆ ของหน่วยงาน

ซึ่งผู้ตอบต้องทำงานกับหน่วยงานมาไม่น้อยกว่า 1 ปี
โดย IIT ประกอบด้วย 5 ตัวชี้วัด...

ตัวชี้วัด IIT มีอะไรบ้าง?

- การปฏิบัติหน้าที่ (i1-i3)
- การใช้งบประมาณ (i4-i6)
- การใช้อำนาจ (i7-i9)
- การใช้ทรัพย์สินของราชการ (i10-i12)
- การแก้ไขปัญหาการทุจริต (i13-i15)



ตัวชี้วัดที่ 1: การปฏิบัติหน้าที่

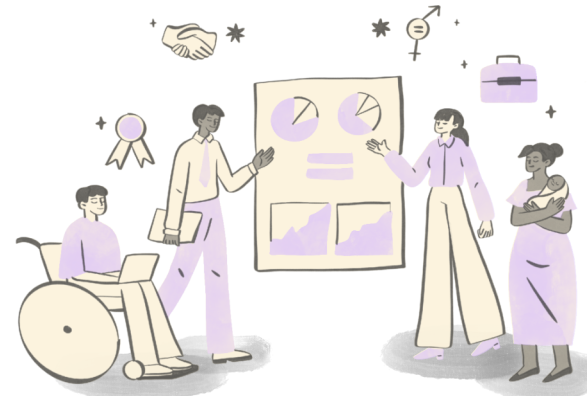
i1

การปฏิบัติงานหรือให้บริการ
ของเจ้าหน้าที่ในหน่วยงานของท่าน
เป็นไปตามขั้นตอนและระยะเวลา
มากน้อยเพียงใด?



i2

ในหน่วยงานของท่านมีเจ้าหน้าที่
ปฏิบัติงานหรือให้บริการแก่ผู้ติดต่อ
หรือผู้รับบริการอย่างเท่าเทียมกัน
มากน้อยเพียงใด?



i3

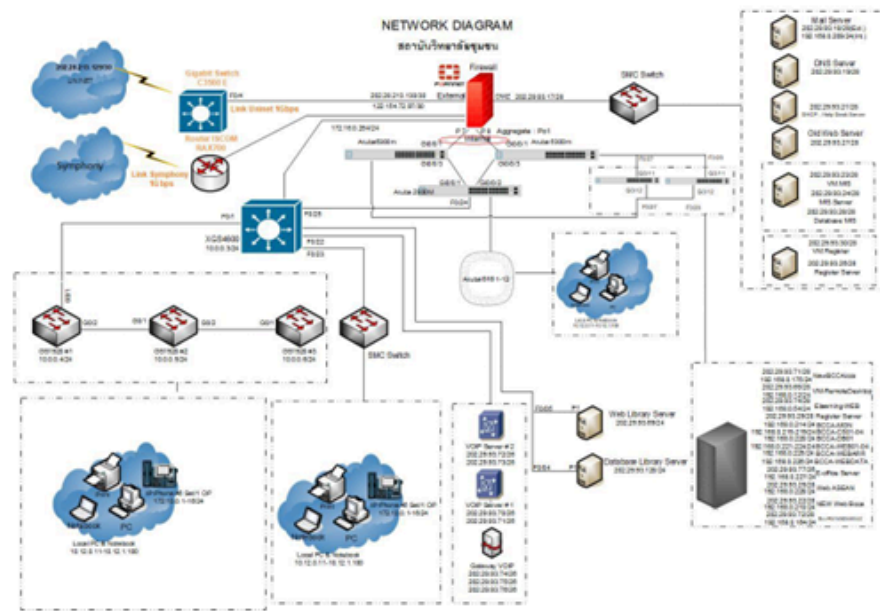
เจ้าหน้าที่ในหน่วยงานของท่าน
มีการเรียกรับสินบน
เพื่อแลกกับการปฏิบัติงาน
หรือการให้บริการหรือไม่?



การดำเนินงานตามตัวชี้วัดที่ 1

คู่มือ/แนวทางการปฏิบัติงานของเจ้าหน้าที่

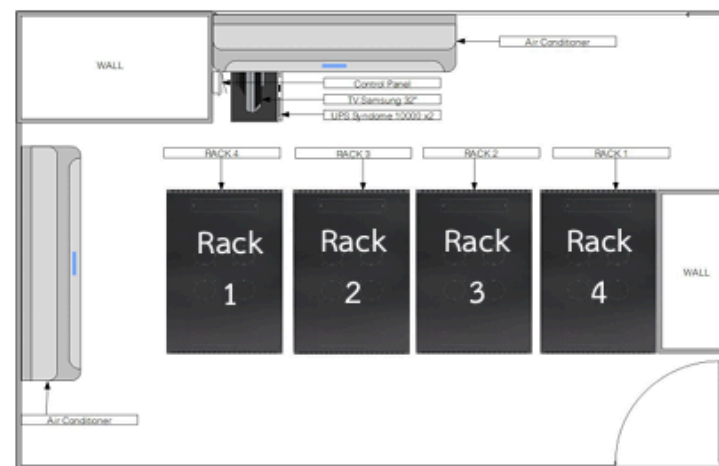
การใช้งานห้องคอมพิวเตอร์แม่ข่าย



ภาพที่ 3 แสดงลักษณะโครงสร้างพื้นฐานระบบเครือข่ายของสถาบันวิทยาลัยชุมชน ณ ปี 2567

6. ลักษณะทั่วไปทางกายภาพของห้อง

ห้องคอมพิวเตอร์แม่ข่าย ของสถาบันวิทยาลัยชุมชน ตั้งอยู่ ณ อาคารรัชมังคลาภิเษก 2 ชั้น 9 กระทั่งศึกษาธิการ กรุงเทพมหานคร อยู่ในความดูแลของศูนย์เทคโนโลยีดิจิทัล ประกอบด้วยตู้ rack 4 ตู้ ดังนี้



ภาพที่ 4 แผนผังห้องคอมพิวเตอร์แม่ข่าย มุม On Top



กระบวนการพิธีประสาทอนุปริญญาบัตร

๒. ขอบเขต

กระบวนการครอบคลุม

๑. ตั้งแต่การประสานงานก่อนพิธีฯ : กระบวนการของวิทยาลัยชุมชนตั้งแต่สำนักวิชาการของวิทยาลัยชุมชน ตรวจสอบผลการเรียนทุกรายวิชาของนักศึกษาตามระเบียบว่าด้วยการจัดการศึกษาระดับอุดมศึกษาที่ต่ำกว่าปริญญาของวิทยาลัยชุมชน พุทธศักราช ๒๕๖๐ กระบวนการของสถาบันวิทยาลัยชุมชน
๒. การปฏิบัติงานระหว่างงานพิธีฯ กำหนดการพิธีประสาทอนุปริญญาบัตร การฝึกซ้อม การจัดเวที การจัดที่นั่งของผู้สำเร็จการศึกษา และผู้เข้าร่วมในพิธี การลำดับขั้นตอนของพิธีการ การเตรียมตัวของผู้สำเร็จการศึกษา การแต่งกาย การเข้ารับอนุปริญญาบัตร การให้โอวาทของประธานในพิธี การกล่าวปฏิญาณตน การถ่ายภาพร่วมกัน
๓. การดำเนินงานภายหลังจากงานพิธีฯ เช่น การสรุปการดำเนินงาน ประกอบด้วยสรุปจำนวนผู้สำเร็จการศึกษาในปีการศึกษานั้น ๆ จำแนกตามรายสาขาวิชา ถอดค่ากล่าวของประธานในพิธีที่ให้โอวาทแก่ผู้สำเร็จการศึกษา พร้อมภาพถ่ายงานพิธีให้กับสถาบันวิทยาลัยชุมชน และจัดทำหนังสือขอบคุณองคมนตรี เป็นต้น

๓. คำจำกัดความ

ส.ว.ช. คือ สถาบันวิทยาลัยชุมชน

ว.ช. คือ วิทยาลัยชุมชน

พิธี คือ พิธีประสาทอนุปริญญาบัตรวิทยาลัยชุมชน

สภาสถาบัน คือ สภาสถาบันวิทยาลัยชุมชน

สภาวิชาการสถาบัน คือ สภาวิชาการสถาบันวิทยาลัยชุมชน

สภาวิทยาลัย คือ สภาวิทยาลัยชุมชน

อนุกรรมการวิชาการ คือ อนุกรรมการวิชาการวิทยาลัยชุมชน

อนุปริญญาบัตร คือ บัตรที่แสดงวิทยฐานะของผู้สำเร็จการศึกษาว่ามีศักดิ์และสิทธิ์ระดับอนุปริญญา

ผู้สำเร็จการศึกษา คือ ผู้สำเร็จตามหลักสูตรอนุปริญญาบัตรของวิทยาลัยชุมชน

๔. หน้าที่ความรับผิดชอบ

องคมนตรี มีหน้าที่ ประธานในพิธีประสาทอนุปริญญาบัตรวิทยาลัยชุมชน โดยมีรายนามดังนี้

ลำดับที่	ประธานในพิธีประสาทอนุปริญญาบัตร	วิทยาลัยชุมชน
๑	ศาสตราจารย์เกียรติคุณนายแพทย์เกษม วัฒนชัย องคมนตรี	พิจิตร
๒	นายพลากร สุวรรณรัตน์ องคมนตรี	แม่ฮ่องสอน
๓	นายอรอนนิตี ดิษฐอำนาจ องคมนตรี	สระแก้ว และตราด
๔	พลเอก บัณฑิตย์ มลายอริศุนย์ องคมนตรี	มุกดาหาร
๕	พลอากาศเอก ชลิต พุกผาสุข องคมนตรี	สมุทรสาคร
๖	พลเอก ดาว์พงษ์ รัตนสุวรรณ องคมนตรี	พังงา และระนอง

การดำเนินงานตามตัวชี้วัดที่ 1

การยื่นขอรับ
ความคุ้มครอง
ทรัพย์สิน
ทางปัญญา

๖. ขั้นตอนการปฏิบัติงาน

๖.๑ ผู้ประดิษฐ์/เจ้าของผลงานกรอรายละเอียด

สิทธิบัตร/สิทธิบัตรออกแบบผลิตภัณฑ์/อนุสิทธิบัตร

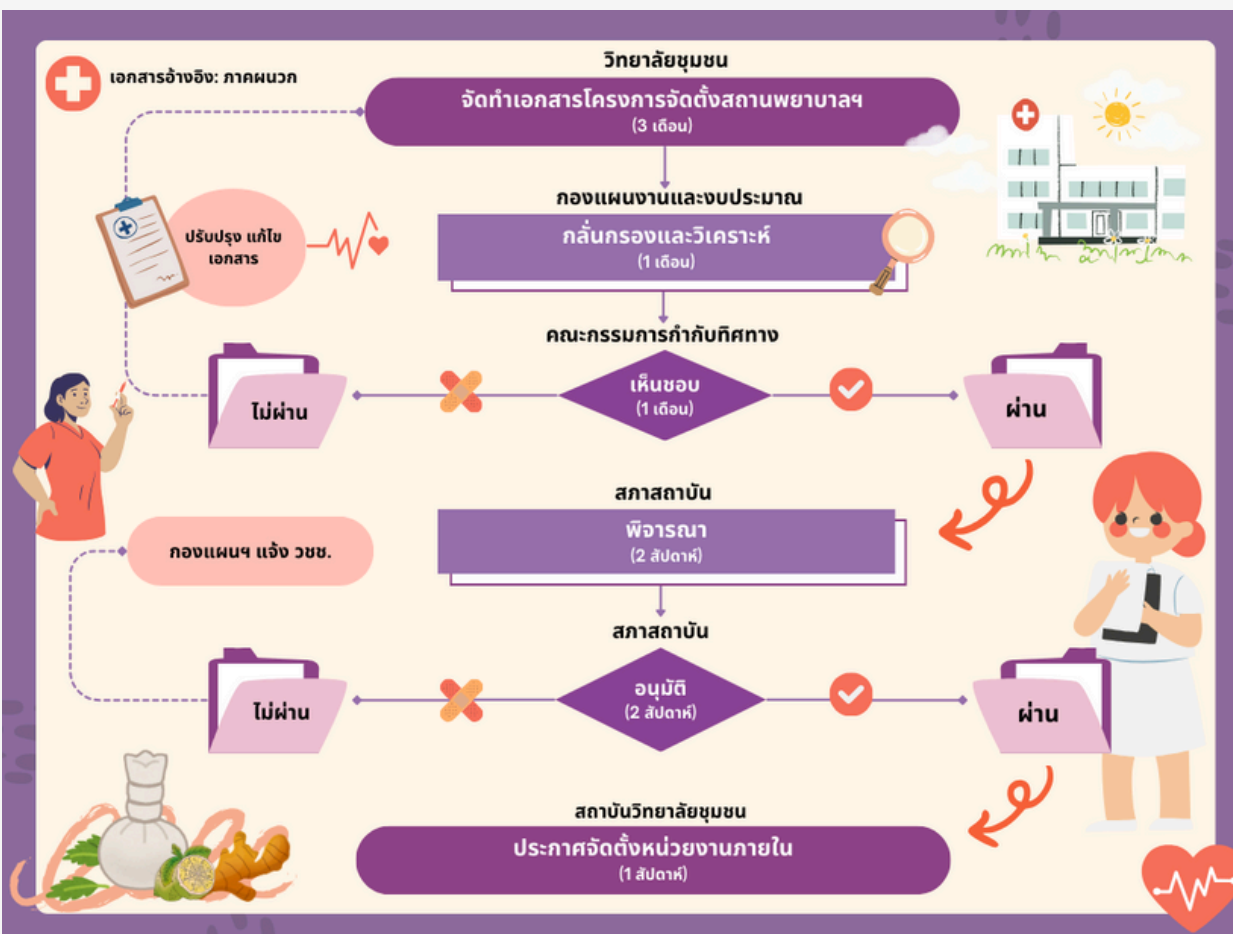
๑. หนังสือแจ้งความประสงค์ขอรับความคุ้มครองทรัพย์สินทางปัญญา
๒. Invention Disclosure Form (แบบฟอร์มการออกแบบผลิตภัณฑ์)
๓. หนังสือสัญญาโอนสิทธิบัตร/สิทธิบัตรออกแบบผลิตภัณฑ์/อนุสิทธิบัตร
๔. สำเนาบัตรผู้สร้างสรรค์และผู้สร้างสรรค์ร่วม (บัตรข้าราชการ หรือ บัตรประชาชน)
๕. ไฟล์รายละเอียดเกี่ยวกับการออกแบบผลิตภัณฑ์ ประกอบด้วย
 - เอกสารข้อถือสิทธิ์ (ลายผ้า) / (ชิ้นงาน)
 - รูปภาพชิ้นงาน/ผลิตภัณฑ์ (ลายผ้า) / (ชิ้นงาน)

๗. ระบบติดตามประเมินผล

ระบบติดตามประเมินผล : เจ้าหน้าที่กองมาตรฐานการศึกษาและวิจัยติดตามผลการยื่นขอรับความคุ้มครองจากกรมทรัพย์สินทางปัญญาทางอีเมล รวมถึงติดตามการต่ออายุความคุ้มครองจากผู้ประดิษฐ์/เจ้าของผลงานเป็นระยะ

๘. ข้อเสนอแนะ/ เทคนิคในการปฏิบัติงาน/ ปัญหาอุปสรรค แนวทางการแก้ไขและพัฒนา

ข้อเสนอแนะ/ เทคนิคในการปฏิบัติงาน/ ปัญหาอุปสรรค	แนวทางการดำเนินการ
บุคลากรที่ปฏิบัติหน้าที่ด้านทรัพย์สินทางปัญญายังขาดความรู้ ความเข้าใจ และความชำนาญในการตรวจสอบร่างคำขอรับความคุ้มครองด้านทรัพย์สินทางปัญญาก่อนยื่นให้กรมทรัพย์สินทางปัญญา	บุคลากรที่ปฏิบัติหน้าที่ด้านทรัพย์สินทางปัญญาเข้าร่วมอบรมทรัพย์สินทางปัญญาที่จัดโดยหน่วยงานภายนอก
บุคลากรที่ปฏิบัติหน้าที่ด้านทรัพย์สินทางปัญญา	บุคลากรที่ปฏิบัติหน้าที่ด้านทรัพย์สินทางปัญญา ศึกษาหา



การสรรหา
พอ.สถาบัน

การจัดตั้งสถาน
พยาบาลแพทย์
แผนไทย



๕. แผนผังการปฏิบัติงาน Work Flow

สถาบัน	คณะกรรมการสรรหา	ฝ่ายเลขานุการ/สถาบัน
<p>การแต่งตั้งคณะกรรมการสรรหาผู้อำนวยการสถาบัน</p> <p>ไม่น้อยกว่า ๑๒๐ วัน ก่อนครบวาระหรือด้วยเหตุอื่น</p>	<p>ประชุมคณะกรรมการสรรหา (ครั้งที่ ๑)</p> <p>ภายใน ๗ วันทำการ</p>	
	<p>กำหนดแนวทางและปฏิทินการดำเนินการสรรหา และออกการประกาศสรรหา</p> <p>ภายใน ๓ วันทำการ</p>	<p>ฝ่ายเลขานุการดำเนินการรับสมัคร และเสนอชื่อ และตรวจสอบเอกสาร</p> <p>ภายใน ๑๐ - ๑๕ วันทำการ</p>
	<p>ประชุมคณะกรรมการสรรหา (ครั้งที่ ๒)</p> <p>ภายใน ๗ วันทำการ หลังตรวจสอบเสร็จสิ้น</p>	<p>ฝ่ายเลขานุการตรวจสอบคุณสมบัติ และลักษณะต้องห้ามของผู้เข้ารับการสรรหาเบื้องต้นตามกฎหมาย และข้อบังคับที่กำหนด</p> <p>ภายใน ๗ - ๑๐ วันทำการ</p>

ตัวชี้วัดที่ 2: การใช้งบประมาณ

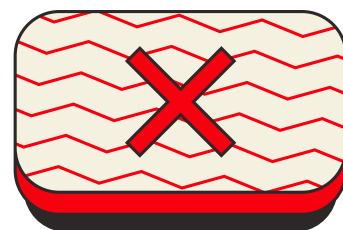
i4

หน่วยงานของท่าน
ใช้จ่ายงบประมาณ
เป็นไปตามวัตถุประสงค์
มากน้อยเพียงใด?



i5

ในหน่วยงานของท่าน
มีเจ้าหน้าที่เบิกจ่ายเงินเป็นเท็จ
เช่น ค่าทำงานล่วงเวลา ค่าวัสดุ
อุปกรณ์ หรือค่าเดินทาง ฯลฯ
มากน้อยเพียงใด?



i6

หน่วยงานของท่าน
มีการใช้งบประมาณ
หรือการจัดซื้อจัดจ้าง
ที่เอื้อประโยชน์ให้บุคคลใด
บุคคลหนึ่งมากน้อยเพียงใด?



การดำเนินงานตามตัวชี้วัดที่ 2

แผนการจัดซื้อจัดจ้าง



วิทยาลัยชุมชนสงขลา
มีทักษะจากความรู้ สู่ความคิดสร้างสรรค์ ภายใต้จิตสำนึกที่งดงาม

การจัดซื้อจัดจ้าง

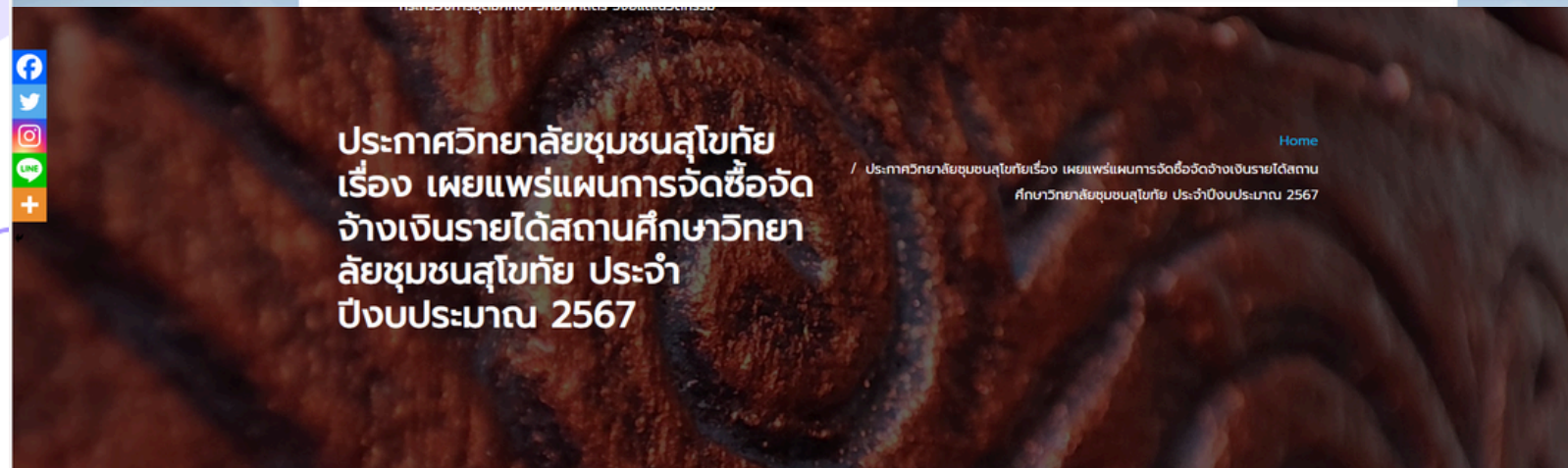
จำนวนเอกสารทั้งหมด 2 รายการ

ค้นหา

แผนการจัดซื้อจัดจ้างประจำปีงบประมาณ พ.ศ.2565

แผนการจัดซื้อจัดจ้างประจำปีงบประมาณ พ.ศ.2565.pdf
(28.32 KB. | ดาวน์โหลด 14)

ดาวน์โหลด



ประกาศวิทยาลัยชุมชนสุโขทัย เรื่อง เผยแพร่แผนการจัดซื้อจัดจ้างเงินรายได้สถานศึกษาวิทยาลัยชุมชนสุโขทัย ประจำปีงบประมาณ 2567

ประกาศวิทยาลัยชุมชนสุโขทัยเรื่อง เผยแพร่แผนการจัดซื้อจัดจ้างเงินรายได้สถานศึกษาวิทยาลัยชุมชนสุโขทัย ประจำปีงบประมาณ 2567

29 มี.ค. ประกาศวิทยาลัยชุมชนสุโขทัยเรื่อง เผยแพร่แผนการจัดซื้อจัดจ้างเงินรายได้สถานศึกษาวิทยาลัยชุมชนสุโขทัย ประจำปีงบประมาณ 2567

By เจ้าหน้าที่ ศูนย์ดิจิทัลชุมชน | ปร:อาสาสมัคร, อารามสามัคคี

Spread the love



วิทยาลัยชุมชนตาก

หน้าแรก เกี่ยวกับวิทยาลัย

หลักสูตรปริญญาตรี

- สาขาวิชาเทคโนโลยีดิจิทัลธุรกิจ
- สาขาวิชารัฐประศาสนศาสตร์
- สาขาวิชาการพัฒนาเด็กปฐมวัย
- สาขาวิชาการแพทย์แผนไทย
- สาขาวิชาสาธารณสุขชุมชน

หลักสูตรการศึกษาระดับปริญญาตรี

- สาขาเนติศาสตร์ จำนวน 1 ฉบับ
- สาขาบริหารประจำตัวประชาชน จำนวน 1 ฉบับ
- สาขาบริหารระบบสารสนเทศการเรือน จำนวน 3 ฉบับ
- รูปถ่ายหน้าตรงสวมเสื้อนักศึกษา ขนาด 1 นิ้ว 1 รูป
- สาขาใบเปลี่ยนชื่อ-นามสกุล (ถ้ามี) จำนวน 1 ฉบับ

ค่าใช้จ่ายหลักสูตรปริญญาตรี

- ค่าสมัคร 20 บาท
- ค่าลงทะเบียนรายวิชา หน่วยกิตละ 25 บาท
- ค่าวัสดุฝึกอบรมปฏิบัติ หน่วยกิตละ 30-40 บาท
- ค่านำร่องห้องสมุด 50 บาท
- ค่านำร่องวิทยานิพนธ์ 50 บาท
- ค่าสมัครนักศึกษา 30 บาท
- ค่ากิจกรรมภาคการศึกษา 50 บาท
- ค่าขึ้นทะเบียนนักศึกษา 100 บาท

ช่วงเวลาเรียน

- วันเสาร์-อาทิตย์
- วันจันทร์ - ศุกร์ (ภาคค่ำ)

คุณสมบัติผู้สมัคร

- สำเร็จการศึกษาในระดับมัธยมศึกษาตอนปลาย(ม.6) หรือเทียบเท่า

ค่าใช้จ่าจยรวมตลอดหลักสูตร ไม่เกิน 4

สอบถามข้อมูลเพิ่มเติมได้ที่

055-897060
www.takcc.ac.th

สมัครเรียนขอ

ข่าวประชาสัมพันธ์วิทยาลัยชุมชนตาก

ข่าวประชาสัมพันธ์	รับสมัครงาน	จัดซื้อจัดจ้าง	รายงานผลการเงิน	รายงานจัดซื้อ จัดจ้าง
ประกาศเรื่อง เผยแพร่แผนการจัดซื้อจัดจ้างประจำปีงบประมาณ พ.ศ. 2567 โดยวิทยาลัยชุมชนตาก				
ประกาศเรื่อง เผยแพร่แผนการจัดซื้อจัดจ้างประจำปีงบประมาณ พ.ศ. 2567 โดยวิทยาลัยชุมชนตาก				
แผนการจัดซื้อจัดจ้างประจำปีงบประมาณ พ.ศ. 2567 โดยวิทยาลัยชุมชนตาก				
แผนการจัดซื้อจัดจ้างประจำปีงบประมาณ พ.ศ. 2567 โดยวิทยาลัยชุมชนตาก				
แผนการจัดซื้อจัดจ้างประจำปีงบประมาณ พ.ศ. 2567 โดยวิทยาลัยชุมชนตาก				

- 27 มีนาคม 2567 ประกาศสถาบันวิทยาลัยชุมชน เรื่อง ประกาศผู้ชนะการเสนอราคาเช่าห้องประชุม จำนวน 2 ห้อง โดยวิธีเฉพาะเจาะจง
- 12 มีนาคม 2567 ประกาศสถาบันวิทยาลัยชุมชน เรื่อง ประกาศผู้ชนะการเสนอราคาจัดซื้อวัสดุสำนักงาน จำนวน 23 รายการ โดยวิธีเฉพาะเจาะจง
- 12 มีนาคม 2567 ประกาศสำนักงานสถาบันวิทยาลัยชุมชน เรื่อง เผยแพร่แผนการจัดซื้อจัดจ้าง ประจำปีงบประมาณ พ.ศ. 2567
- 01 มีนาคม 2567 สรุปผลการดำเนินการจัดซื้อจัดจ้างในรอบเดือนกุมภาพันธ์ พ.ศ. 2567
- 23 กุมภาพันธ์ 2567 ประกาศสถาบันวิทยาลัยชุมชน เรื่อง ประกาศรายชื่อบริษัทผู้ชนะการเสนอราคา จัดจ้างซ่อมเปลี่ยนลูกลอยบ่อพิกน้ำประปา ใต้อาคารเรียน โดยวิธีเฉพาะเจาะจง





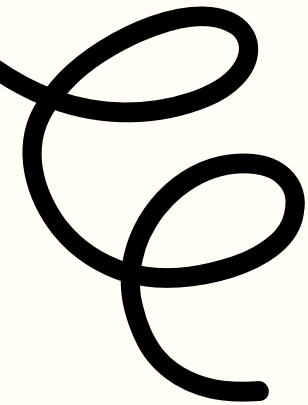
M
e
e
t
i
n
g



การดำเนินงานตามตัวชี้วัดที่ 2



ประชุมชี้แจงงบประมาณ



NO. 1 BOSS!

ALL

ตัวชี้วัดที่ 3: การใช้อำนาจ

i7

ผู้บังคับบัญชาในหน่วยงาน
ของท่านมีการสั่งให้เจ้าหน้าที่
ทำธุระส่วนตัวของผู้บังคับบัญชา
มากน้อยเพียงใด?

i8

ผู้บังคับบัญชาในหน่วยงาน
ของท่านมีการสั่งให้เจ้าหน้าที่
ทำในสิ่งที่เป็นการทุจริตหรือ
ประพฤตินิষอบมากน้อยเพียงใด?

i9

การบริหารงานบุคคลในหน่วยงาน
ของท่านมีการให้หรือรับสินบน
เพื่อแลกกับการบรรจุ แต่งตั้ง
โยกย้าย หรือเลื่อนตำแหน่ง
หรือไม่?



การดำเนินงานตามตัวชี้วัดที่ 3

คู่มือ/แนวทางการปฏิบัติงานของเจ้าหน้าที่

การบริหารและพัฒนาทรัพยากรบุคคล

- แผนการบริหารและพัฒนาทรัพยากรบุคคล
- รายงานผลการบริหารและพัฒนาทรัพยากรบุคคลประจำปี
- ประมวลจริยธรรมสำหรับเจ้าหน้าที่ของรัฐ
- การขับเคลื่อนจริยธรรม

ทีมให้คำปรึกษาตอบคำถามทางจริยธรรม
แนวปฏิบัติ Dos & Don'ts
กิจกรรมเสริมสร้าง/ส่งเสริมจริยธรรม

รายงานผลการดำเนินงานการบริหาร และพัฒนาทรัพยากรบุคคล



รายงานผลการดำเนินงานการบริหารและ
พัฒนาทรัพยากรบุคคล
ประจำปีงบประมาณ พ.ศ. 2566
ของสถาบันวิทยาลัยชุมชน

การจัดทำนโยบายหรือแผนการบริหารทรัพยากรบุคคล	
	เป็นวิทยฐานะครูชำนาญการ ตั้งแต่วันที่ 6 กุมภาพันธ์ 2566
	5) คณะอนุกรรมการบริหารงานบุคคลของสถาบันวิทยาลัยชุมชน ในการประชุมครั้งที่ 4/2566 เมื่อวันที่ 17 กรกฎาคม 2566 มติอนุมัติให้ข้าราชการครูและบุคลากรทางการศึกษาเลื่อนเป็นวิทยฐานะครูชำนาญการพิเศษ จำนวน 1 ราย ได้แก่ รายนายเผด็จ เปล่งปลั่ง ตำแหน่งครู วิทยาลัยชุมชนสมุทราสาร เลื่อนเป็นวิทยฐานะครูชำนาญการพิเศษ ตั้งแต่วันที่ 5 มกราคม 2566

ส่วนที่ 1 การรายงานสถานภาพการบริหารและพัฒนาทรัพยากรบุคคล ของสถาบันวิทยาลัยชุมชน

การจัดทำนโยบายหรือแผนการบริหารทรัพยากรบุคคล		
1. ส่วนราชการมีการจัดทำนโยบายหรือแผนการบริหารทรัพยากรบุคคลหรือไม่		
<input checked="" type="checkbox"/> มี ได้แก่ แผนงานการบริหารและพัฒนาบุคลากรสถาบันวิทยาลัยชุมชน ระยะ 5 ปี (พ.ศ. 2566 – 2570) https://www.iccs.ac.th/uploads/userfiles/files/ITAVO18.pdf		
<input type="checkbox"/> ไม่มี		
2. รายละเอียดการดำเนินงานตามนโยบายการบริหารทรัพยากรบุคคล		
นโยบาย	แนวทางการดำเนินงาน	การดำเนินการ/งบประมาณ
นโยบายที่ 1 ด้านการสรรหา	1.1 สรรหา คัดเลือกบุคลากรของสถาบันวิทยาลัยชุมชนทุกระดับให้ทันต่อการเปลี่ยนแปลงหรือการสูญเสียกำลังคน โดยวิธีการที่หลากหลาย โปร่งใส และตรวจสอบได้	1) ดำเนินการสรรหาผู้อำนวยการวิทยาลัยชุมชน จำนวน 2 แห่ง ได้แก่ วิทยาลัยชุมชนพังงา และวิทยาลัยชุมชนสุโขทัย ผลการประชุม มีมติให้แต่งตั้ง 1. นางสาวพวงเพชร ฤทธิพรพันธ์ ดำรงตำแหน่งผู้อำนวยการวิทยาลัยชุมชนพังงา - ดำเนินการระหว่างวันที่ 18 ตุลาคม – 16 ธันวาคม 2565 2. นายพิษณุ แก้วนัยจิตร ดำรงตำแหน่งผู้อำนวยการวิทยาลัยชุมชนสุโขทัย - ดำเนินการระหว่างวันที่ 13 ธันวาคม 2565 – 10 กุมภาพันธ์ 2566 - ได้รับการจัดสรรงบประมาณทั้งสิ้น 224,100 บาท - งบประมาณที่ใช้ไปทั้งสิ้น 178,355 บาท 2) สถาบันวิทยาลัยชุมชน ได้มีประกาศรับสมัครแข่งขันเพื่อบรรจุและแต่งตั้งบุคคลเข้ารับราชการเป็นข้าราชการพลเรือนในสถาบันอุดมศึกษา สังกัดสถาบันวิทยาลัยชุมชน ประกาศ ณ วันที่ 23 มิถุนายน พ.ศ. 2566 - ดำเนินการระหว่างวันที่ 23 มิถุนายน 2566 – 2 ตุลาคม 2566 - มีผู้ได้รับการบรรจุทั้งสิ้น 11 อัตรา - ได้รับการจัดสรรงบประมาณทั้งสิ้น 1,790,800 บาท



การดำเนินงานตามตัวชี้วัดที่ 3

แผนงานการบริหารและพัฒนาบุคลากร

แผนงานการบริหารและพัฒนาบุคลากรสถาบันวิทยาลัยชุมชน ระยะ 5 ปี (พ.ศ. 2566 - 2570)

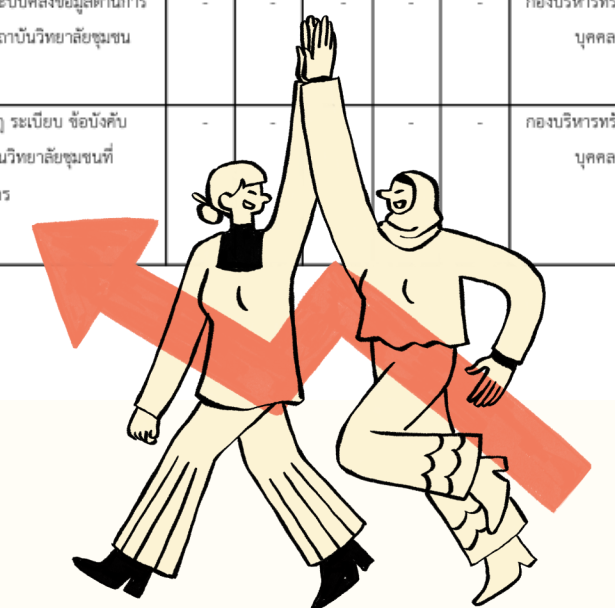
(ตามมติคณะอนุกรรมการบริหารงานบุคคลของสถาบันวิทยาลัยชุมชน ครั้งที่ 3/2566 ผ่านสื่ออิเล็กทรอนิกส์ เมื่อวันที่ 13 มิ.ย. 66 และสภาสถาบันวิทยาลัยชุมชน ครั้งที่ 7/2566 ผ่านสื่ออิเล็กทรอนิกส์ เมื่อวันที่ 18 กรกฎาคม 66)

เป้าหมายของสถาบัน/กลยุทธ์/แนวทางการดำเนินงาน	ตัวชี้วัด	หน่วยนับ	เป้าหมาย (ปีงบประมาณ)					ระยะเวลา (ปีงบประมาณ)					หน่วยงานที่รับผิดชอบ									
			66	67	68	69	70	66	67	68	69	70										
														รวมงบประมาณทั้งสิ้น								
เป้าหมายที่ 3 การปฏิรูประบบบริหารในสถาบันวิทยาลัยชุมชน												89.50										
เป้าหมายที่ 3.1 พัฒนาระบบบริหารบุคลากรที่ก้าวทันการเปลี่ยนแปลง												18.70	16.65	19.35	17.15	17.65						
กลยุทธ์ที่ 1 สนับสนุนการปฏิบัติงานขององค์คณะให้เกิดความคล่องตัว และเสริมสร้างความแข็งแกร่งขององค์คณะ												0.35	0.20	0.70	0.70	0.70						
แนวทางการดำเนินงาน																						
1) พัฒนาองค์คณะให้สามารถปฏิบัติงานให้เป็นไปตามที่กฎหมายกำหนด	- จำนวนโครงการที่สนับสนุนการปฏิบัติงานขององค์คณะ (สภาสถาบัน/สภาวิชาการ/สภาวิทยาลัย)	โครงการ	1	1	2	2	2	- โครงการสร้างองค์ความรู้ความเข้าใจในบทบาทของสภาสถาบัน สภาวิชาการ สภาวิทยาลัย อนุกรรมการวิชาการ และคณะกรรมการส่งเสริมกิจการวิทยาลัย	-	-	0.50	0.50	0.50	กองอำนาจการ								
							- โครงการสร้างเครือข่ายการบริหารจัดการในสภาสถาบันและสภาวิทยาลัย	0.15	-	-	-	-	กองอำนาจการ									
							- โครงการสัมมนาสภาสถาบัน สภาวิชาการ สภาวิทยาลัย อนุกรรมการวิชาการ และคณะกรรมการส่งเสริมกิจการวิทยาลัย (โครงการสร้างเครือข่ายการบริหารจัดการในสภาสถาบันและสภาวิทยาลัย)	0.20	0.20	0.20	0.20	0.20	กองอำนาจการ									
กลยุทธ์ที่ 2 พัฒนาผู้บริหารให้เป็นผู้นำการเปลี่ยนแปลงและผลักดันให้เกิดการมีส่วนร่วมของภายในสถาบัน												1.80	1.20	2.10	1.20	2.10						
แนวทางการดำเนินงาน																						
1) พัฒนาผู้บริหารของสถาบันวิทยาลัยชุมชนให้สามารถบริหารงานได้อย่างมีประสิทธิภาพ	- ร้อยละของผู้บริหารสถาบันวิทยาลัยชุมชนที่ได้รับการพัฒนาให้สามารถบริหารงานได้อย่างมีประสิทธิภาพ	ร้อยละ	80	80	80	80	80	- โครงการฝึกอบรมหลักสูตรการสร้างเสริมขีดความสามารถผู้บริหารสถาบันวิทยาลัยชุมชนตามภารกิจหลัก (การเรียนการสอน การวิจัย การทะนุบำรุงศิลปวัฒนธรรม และการบริการวิชาการ)	-	0.50	-	0.50	-	กองบริหารทรัพยากรบุคคล								
							- โครงการฝึกอบรมหลักสูตรการเป็นผู้นำการเปลี่ยนแปลง	0.70	-	0.70	-	0.70	กองบริหารทรัพยากรบุคคล									

เป้าหมายของสถาบัน/กลยุทธ์/แนวทางการดำเนินงาน	ตัวชี้วัด	หน่วยนับ	เป้าหมาย (ปีงบประมาณ)					แผนงาน โครงการ และกิจกรรม	ระยะเวลา (ปีงบประมาณ)					หน่วยงานที่รับผิดชอบ
			66	67	68	69	70		66	67	68	69	70	
5) พัฒนาระบบบริหารค่าตอบแทนเพื่อเพิ่มประสิทธิภาพและสมรรถนะในการปฏิบัติงาน	- มีกฎ ระเบียบ ข้อบังคับ และประกาศเกี่ยวกับค่าตอบแทนของผู้ทรงคุณวุฒิ/ภูมิปัญญา อาจารย์พิเศษ และจิตอาสา	ฉบับ	1	-	-	-	-	- แผนงานการจัดทำกฎ ระเบียบ ข้อบังคับ และประกาศเกี่ยวกับค่าตอบแทนของผู้ทรงคุณวุฒิ/ภูมิปัญญา อาจารย์พิเศษ และจิตอาสา	-	-	-	-	-	กองบริหารทรัพยากรบุคคล
6) ปรับระบบการวางแผนอัตราค่าจ้าง การสรรหาและการเลือกสรร และการคัดเลือกบุคลากรให้สอดคล้องกับภารกิจและทิศทางการพัฒนาสถาบันวิทยาลัยชุมชน	- มีกรอบอัตราค่าจ้างของสถาบันวิทยาลัยชุมชนที่สอดคล้องกับภารกิจ	ฉบับ	-	1	-	-	-	- แผนงานการทบทวนและจัดทำกรอบอัตราค่าจ้างของสถาบันวิทยาลัยชุมชนให้สอดคล้องกับภารกิจและบริบทที่เปลี่ยนแปลง	-	-	-	-	-	กองบริหารทรัพยากรบุคคล
	- ร้อยละของพนักงานราชการตามกรอบอัตราค่าจ้าง	ร้อยละ	-	100	-	-	-	- แผนงานการพัฒนากระบวนการสรรหา บรรจุ แต่งตั้ง และรักษาบุคลากรของสถาบันวิทยาลัยชุมชน	-	-	-	-	-	กองบริหารทรัพยากรบุคคล
	- ร้อยละของข้าราชการพลเรือนในสถาบันอุดมศึกษา	ร้อยละ	100	-	-	-	-	- โครงการสรรหาและแต่งตั้งข้าราชการพลเรือนในสถาบันอุดมศึกษา สังกัดสถาบันวิทยาลัยชุมชน	1.00	-	-	-	-	กองบริหารทรัพยากรบุคคล
7) พัฒนาระบบการบริหารงานบุคคลให้มีประสิทธิภาพ	- มีระบบสารสนเทศเพื่อการบริหารจัดการบุคลากร	ระบบ	-	-	1	-	-	- แผนงานการพัฒนาระบบคลังข้อมูลด้านการบริหารงานบุคคลของสถาบันวิทยาลัยชุมชน	-	-	-	-	-	กองบริหารทรัพยากรบุคคล
8) พัฒนาและทบทวนกฎ ระเบียบ ข้อบังคับ และประกาศด้านการบริหารงานบุคคลที่เหมาะสมกับบริบทของสถาบันวิทยาลัยชุมชน	- มีกฎ ระเบียบ ข้อบังคับ และประกาศด้านการบริหารงานบุคคล	ฉบับ	2	2	2	2	2	- แผนงานการจัดทำกฎ ระเบียบ ข้อบังคับ และประกาศของสถาบันวิทยาลัยชุมชนที่เกี่ยวข้องกับงานบุคลากร	-	-	-	-	-	กองบริหารทรัพยากรบุคคล

หมายเหตุ

* หมายถึง แผนงาน โครงการ และกิจกรรม ตามข้อเสนอแนะโครงการอบรมหลักสูตรนักบริหารสถาบันวิทยาลัยชุมชน รุ่นที่ 1



การดำเนินงานตามตัวชี้วัดที่ 3

คู่มือปฏิบัติ Do's & Don'ts



คู่มือแนวปฏิบัติ dos & don'ts ของสถาบันวิทยาลัยชุมชน

สถาบันวิทยาลัยชุมชน
กระทรวงการอุดมศึกษา วิทยาศาสตร์ วิจัยและนวัตกรรม



- ๒ -

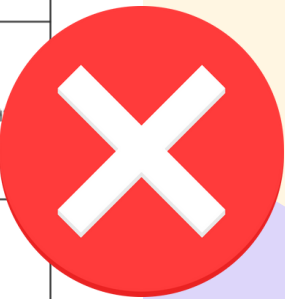
คู่มือแนวปฏิบัติ dos & don'ts ของสถาบันวิทยาลัยชุมชน

โดยที่เป็นการสมควรกำหนดแนวปฏิบัติ dos & don'ts การปฏิบัติตนของผู้บริหาร ข้าราชการ พนักงานราชการ และบุคลากร ในสังกัดสถาบันวิทยาลัยชุมชน ตามประมวลจริยธรรมข้าราชการพลเรือน เพื่อเป็นแนวทางในการปฏิบัติราชการ ดังต่อไปนี้

ข้อ	สิ่งที่ควรกระทำ ✓	สิ่งที่ไม่ควรกระทำ X
๑	จงรักภักดีต่อประเทศชาติ มีความภูมิใจในความเป็นไทย รักษาผลประโยชน์ของชาติ และรักษาความสัมพันธ์เกี่ยวกับ ความมั่นคงของชาติ	ไม่แสดงออกในลักษณะที่ส่อไปในทางดูแคลนหรือด้อยค่าความเป็นไทย อันอาจก่อให้เกิดความเสื่อมเสียต่อภาพลักษณ์ของประเทศชาติ
๒	มีส่วนร่วมในการพัฒนาประเทศ ให้เจริญก้าวหน้า	ไม่ควรกระทำการอันอาจมีลักษณะเป็นการกระทบกระเทือน ต่อความมั่นคงของชาติ
๓	นำหลักธรรมตามศาสนาที่ตนเคารพนับถือ มาประกอบการ ปฏิบัติหน้าที่ราชการ	ไม่แสดงกิริยาวาจาหรืออาการ ในเชิงลบหลู่ ดูแคลน หรือด้อยค่าศาสนาใดศาสนาหนึ่ง
๔	ส่งเสริม สนับสนุนให้มีการปฏิบัติศาสนกิจ สืบทอดและ ทำนุบำรุงศาสนาให้มีความเจริญยั่งยืน	ไม่ขัดขวางการทำนุบำรุงศาสนา และการปฏิบัติศาสนกิจทั้งปวง
๕	แสดงออกถึงความเคารพ เทิดทูน และรักษาไว้ซึ่งสถาบัน พระมหากษัตริย์	ไม่แสดงออกด้วยกิริยาอาการ หรือวาจา ในลักษณะที่ไม่ให้เกียรติหรือไม่จงรักภักดีต่อ สถาบันพระมหากษัตริย์
๖	สนับสนุนและมีส่วนร่วมกับการกิจกรรมเฉลิมพระเกียรติใน โอกาสต่าง ๆ	ไม่แสดงถึงพฤติกรรมซึ่งมีนัยเป็นการแสวงหาประโยชน์ โดยมีชอบ

- ๓ -

ข้อ	สิ่งที่ควรกระทำ ✓	สิ่งที่ไม่ควรกระทำ X
๗	แสดงออกถึงความเชื่อมั่น และสนับสนุน การปกครองระบอบประชาธิปไตยอันมีพระมหากษัตริย์ทรงเป็นประมุข	ไม่กระทำการอันส่อไปในทางที่อาจตีความได้ว่า เป็นการขัดกันระหว่างประโยชน์ส่วนบุคคลกับประโยชน์ส่วนรวม
๘	ปฏิบัติหน้าที่ราชการด้วยความ ซื่อสัตย์ สุจริตโปร่งใสตรวจสอบได้	ไม่หาทางปฏิเสธ บ้ายเบี่ยง เกี่ยงงอน ในการปฏิบัติหน้าที่ และการอำนวยความสะดวกแก่ประชาชนที่มาขอรับบริการ
๙	รับประโยชน์จากการปฏิบัติราชการ เฉพาะที่ทางราชการ จัดให้ตามกฎหมาย และระเบียบ	ไม่ปฏิเสธความรับผิดชอบ หรือปิดความรับผิดชอบของตน ไปให้ผู้อื่นเมื่อเกิดความบกพร่อง หรือผิดพลาดในการปฏิบัติงานขึ้น
๑๐	มีจิตสำนึกที่ดีและตระหนักในหน้าที่ของผู้จัดทำบริการสาธารณะเพื่อประโยชน์ของประชาชนและประเทศชาติ	ไม่หาทางปฏิเสธการตรวจสอบ ของบุคคลหรือหน่วยงานที่มีหน้าที่ตรวจสอบ
๑๑	ปฏิบัติหน้าที่ด้วยความรับผิดชอบ โดยคำนึงถึงผลกระทบต่อทาง สงคม สิ่งแวดล้อม สิทธิมนุษยชน ศักดิ์ศรีความเป็นมนุษย์ และ สิทธิเสรีภาพของบุคคล	ไม่อาศัยช่องว่างทางกฎหมาย เพื่อเอื้อต่อการกระทำผิดระเบียบแบบแผนของทางราชการ
๑๒	รับผิดชอบในผลการปฏิบัติหน้าที่ราชการของตน พร้อมทั้งรับการตรวจสอบและรับผิดชอบในผลของการปฏิบัติงาน เมื่อเกิดความบกพร่องผิดพลาดขึ้น	ไม่ปฏิบัติตามคำสั่ง คำขอร้อง คำขู่ หรืออิทธิพลใด ๆ ในการชักจูงให้กระทำความผิด หรือกระทำในสิ่งที่ไม่ถูกต้อง ชอบธรรม
๑๓	ปฏิบัติหน้าที่ราชการด้วยความถูกต้องชอบธรรมตามกฎหมาย และตามทำนองคลองธรรม	ไม่ปฏิบัติหน้าที่โดยหวังเพียงผลงานหรือเพียงเพื่อให้งานเสร็จ โดยไม่คำนึงถึงผลกระทบต่อ ความเสียหายที่อาจเกิดขึ้น



ตัวชี้วัดที่ 4: การใช้ทรัพย์สินของราชการ

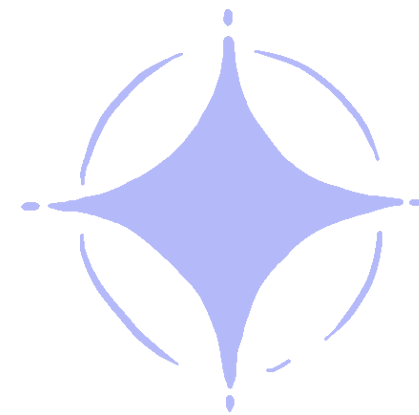
i10

ในหน่วยงานของท่าน
มีเจ้าหน้าที่คอย
ทรัพย์สินของราชการไปใช้
อย่างถูกต้องมากน้อยเพียงใด?



i11

ในหน่วยงานของท่าน
มีเจ้าหน้าที่นำทรัพย์สิน
ของราชการไปใช้เพื่อประโยชน์
ส่วนตัวมากน้อยเพียงใด?



i12

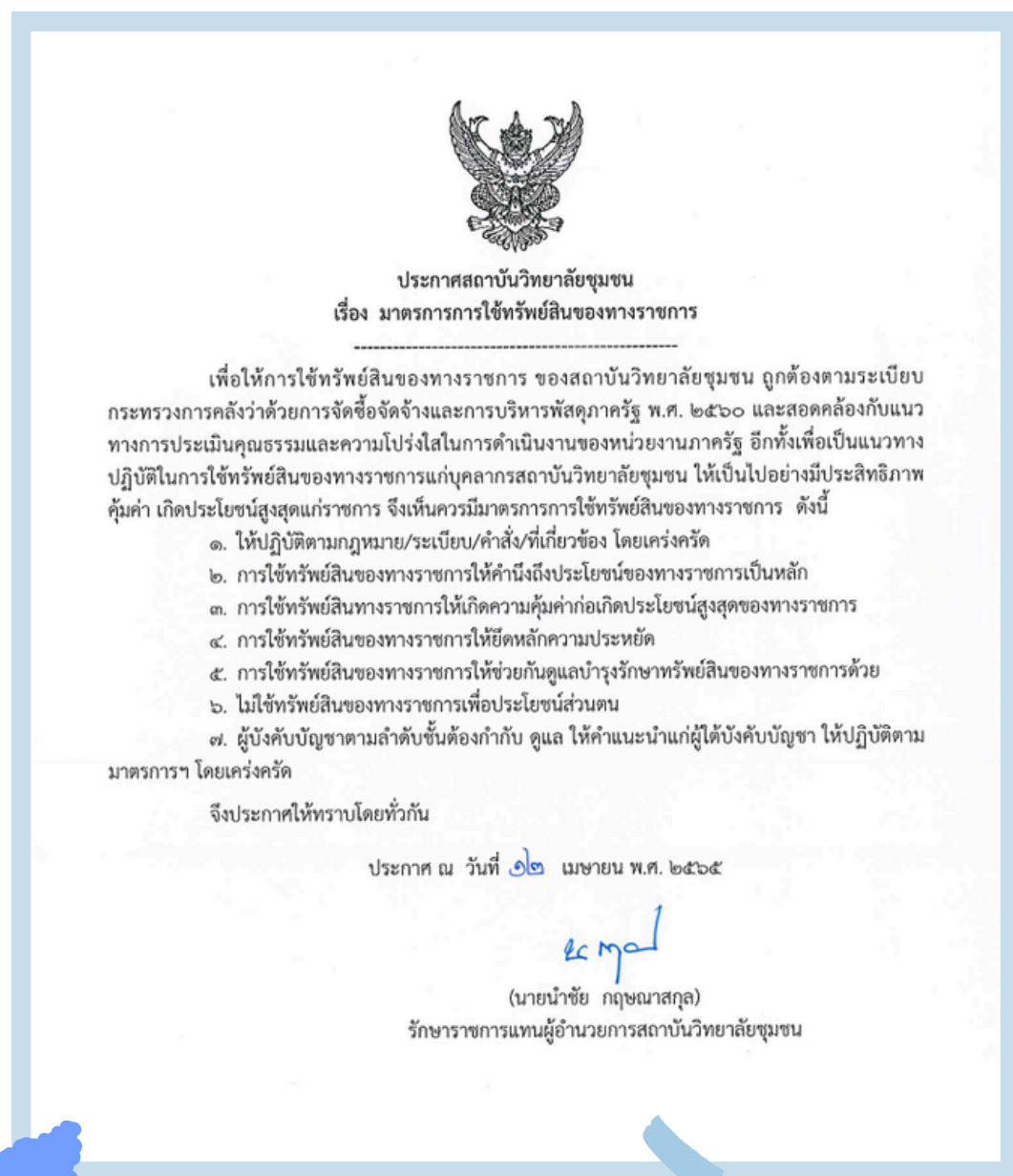
หน่วยงานของท่าน
มีการตรวจสอบเพื่อป้องกัน
การนำทรัพย์สินของราชการ
ไปใช้เพื่อประโยชน์ส่วนตัว
เป็นประจำมากน้อยเพียงใด?



การดำเนินงานตามตัวชี้วัดที่ 4

คู่มือการปฏิบัติงาน: การยืมใช้พัสดุในสำนักงาน

มาตรการการใช้ทรัพย์สินของทางราชการ



ประกาศสถาบันวิทยาลัยชุมชน
เรื่อง มาตรการการใช้ทรัพย์สินของทางราชการ

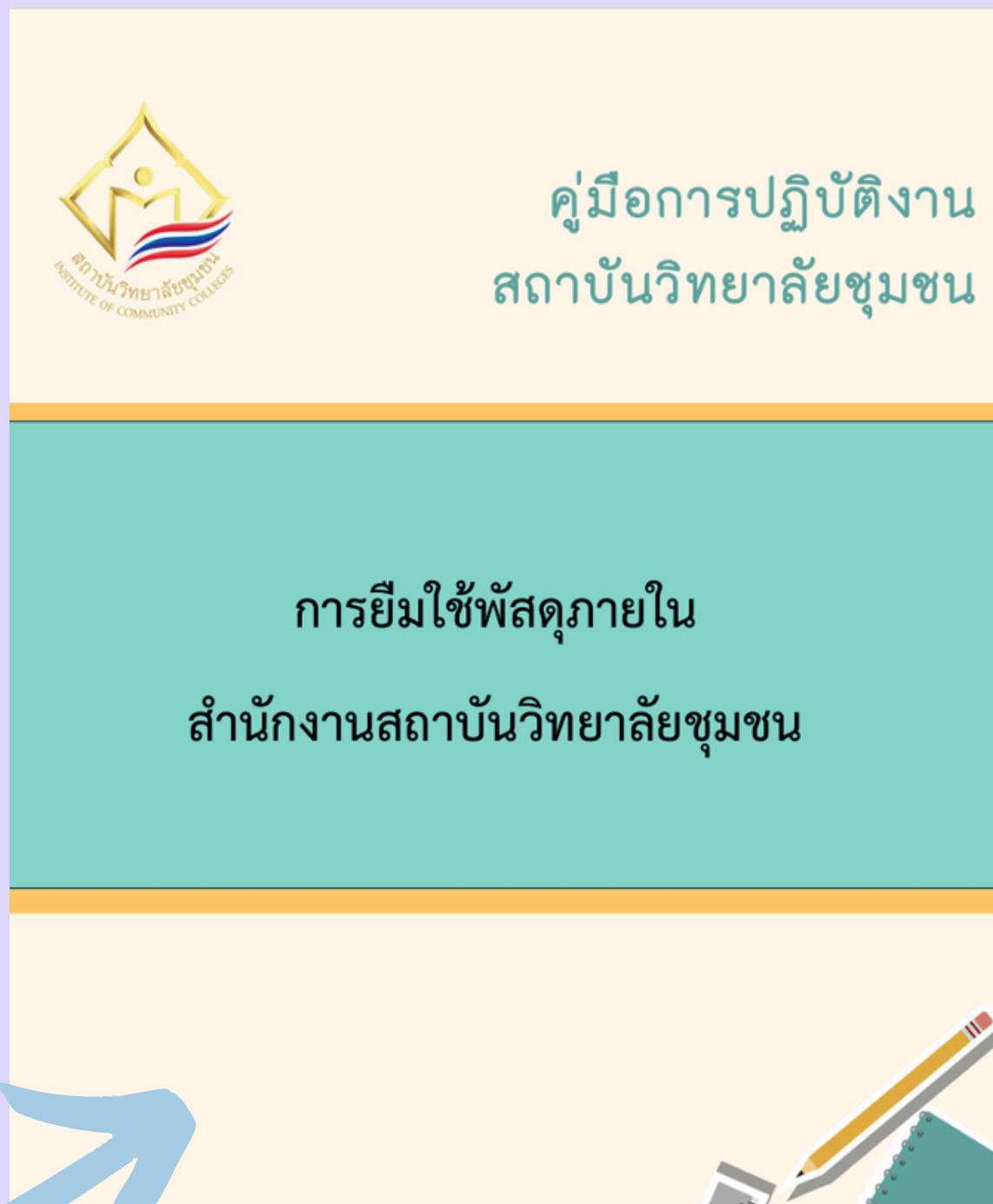
เพื่อให้การใช้ทรัพย์สินของทางราชการ ของสถาบันวิทยาลัยชุมชน ถูกต้องตามระเบียบกระทรวงการคลังว่าด้วยการจัดซื้อจัดจ้างและการบริหารพัสดุภาครัฐ พ.ศ. ๒๕๖๐ และสอดคล้องกับแนวทางการประเมินคุณธรรมและความโปร่งใสในการดำเนินงานของหน่วยงานภาครัฐ อีกทั้งเพื่อเป็นแนวทางปฏิบัติในการใช้ทรัพย์สินของทางราชการแก่บุคลากรสถาบันวิทยาลัยชุมชน ให้เป็นไปอย่างมีประสิทธิภาพคุ้มค่า เกิดประโยชน์สูงสุดแก่ราชการ จึงเห็นควรมีมาตรการการใช้ทรัพย์สินของทางราชการ ดังนี้

- ให้ปฏิบัติตามกฎหมาย/ระเบียบ/คำสั่ง/ที่เกี่ยวข้อง โดยเคร่งครัด
- การใช้ทรัพย์สินของทางราชการให้คำนึงถึงประโยชน์ของทางราชการเป็นหลัก
- การใช้ทรัพย์สินของทางราชการให้เกิดความคุ้มค่าก่อเกิดประโยชน์สูงสุดของทางราชการ
- การใช้ทรัพย์สินของทางราชการให้ยึดหลักความประหยัด
- การใช้ทรัพย์สินของทางราชการให้ช่วยกันดูแลบำรุงรักษาทรัพย์สินของทางราชการด้วย
- ไม่ใช้ทรัพย์สินของทางราชการเพื่อประโยชน์ส่วนตน
- ผู้บังคับบัญชาตามลำดับชั้นต้องกำกับ ดูแล ให้คำแนะนำแก่ผู้ใต้บังคับบัญชา ให้ปฏิบัติตามมาตรการฯ โดยเคร่งครัด

จึงประกาศให้ทราบโดยทั่วกัน

ประกาศ ณ วันที่ ๑๒ เมษายน พ.ศ. ๒๕๖๕

(Signature)
(นายนำชัย กฤษณาสกุล)
รักษาการแทนผู้อำนวยการสถาบันวิทยาลัยชุมชน



คู่มือการปฏิบัติงาน
สถาบันวิทยาลัยชุมชน

การยืมใช้พัสดุภายใน
สำนักงานสถาบันวิทยาลัยชุมชน

๖. แผนผังการปฏิบัติงาน Work Flow
กระบวนการปฏิบัติเกี่ยวกับการใช้ทรัพย์สินของทางราชการ : กรณีการยืมพัสดุประเภทใช้คงรูป

ลำดับ	ผังกระบวนการ	รายละเอียด	ผู้รับผิดชอบ	ระยะเวลา
๑	กรอกแบบฟอร์มใบยืมพัสดุ	กรอกแบบฟอร์มใบยืมพัสดุของสำนักงานสถาบันวิทยาลัยชุมชนเสนอ	ผู้ยืม	ก่อนใช้พัสดุ ส่วนหน้า 3 วัน
๒	เสนอผอ.กอง/หัวหน้าศูนย์/หัวหน้าหน่วย/หัวหน้ากลุ่ม/หัวหน้างาน/หัวหน้างาน/หัวหน้างาน/หัวหน้างาน	เสนอผอ.กอง/หัวหน้าศูนย์/หัวหน้าหน่วย/หัวหน้างาน/หัวหน้างาน/หัวหน้างาน/หัวหน้างาน	ผอ.กอง/หัวหน้าศูนย์/หัวหน้างาน/หัวหน้างาน/หัวหน้างาน	
๓	เจ้าหน้าที่พัสดุตรวจสอบ	เจ้าหน้าที่พัสดุตรวจสอบและตรวจสอบรายการพัสดุว่าพร้อมให้ยืมหรือไม่	เจ้าหน้าที่พัสดุ	
๔	เสนอผ่านหัวหน้าเจ้าหน้าที่พัสดุของสำนักงานฯ เพื่อเสนอความเห็นต่อผอ.กอง/ผู้อำนวยการผู้รับผิดชอบพัสดุนั้น	หัวหน้าเจ้าหน้าที่พัสดุเสนอความเห็นต่อผอ.กอง/ผู้อำนวยการ	หัวหน้าเจ้าหน้าที่พัสดุ	๑ วัน
๕	ผอ.กอง/ผู้อำนวยการพิจารณา หรือสถาบันฯ	กรณียื่นภายในผอ.กอง/ผู้อำนวยการพิจารณาอนุมัติ การยืม/ภายนอก ผอ.สถาบันฯพิจารณาอนุมัติ	ผอ.กอง/ผู้อำนวยการ	
๖	เจ้าหน้าที่พัสดุ นำพัสดุมาตรวจสอบ	จัดเตรียมพัสดุ พร้อมตรวจสอบสภาพการใช้งาน	เจ้าหน้าที่พัสดุ	
๗	ผู้ยืม ตรวจสอบสภาพของพัสดุที่จะยืม พร้อมกับรับพัสดุ	ตรวจสอบสภาพของพัสดุที่จะยืมพร้อมกับรับพัสดุ	ผู้ยืม	๓๐ นาที
๘	ผู้ยืมส่งคืนพัสดุต่อเจ้าหน้าที่พัสดุ	นำพัสดุนั้นคืน พร้อมลงชื่อส่งคืน	ผู้ยืม	
๙	ตรวจสอบพัสดุ จากผู้ยืม	ตรวจสอบพัสดุ ที่ผู้ยืมส่งคืนให้ครบถ้วนและไม่มีสภาพการใช้งานอยู่ในสภาพที่	เจ้าหน้าที่พัสดุ	
๑๐	จัดเก็บพัสดุและบันทึกรายงานการยืม	จัดเก็บพัสดุใบที่จัดเก็บและบันทึกรายงานการยืม	เจ้าหน้าที่พัสดุ	๖๐ นาที

๗. ระบบติดตามประเมินผล

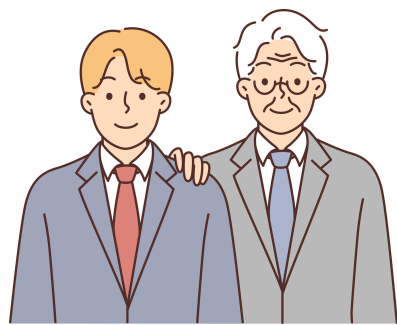
ให้เจ้าหน้าที่พัสดุ ที่ได้รับมอบหมาย จัดทำรายงานการยืมพัสดุของสำนักงานสถาบันวิทยาลัยชุมชน ประจำปีงบประมาณ พ.ศ. รอบ ๖ เดือน และรอบ ๑๒ เดือน

ตัวชี้วัดที่ 5: การแก้ไขปัญหาคาการทุจริต



i13

ผู้บริหารสูงสุด
ของหน่วยงานของท่าน
ให้ความสำคัญกับการแก้ไข
ปัญหาคาการทุจริตและประพฤต
มิชอบมากน้อยเพียงใด?



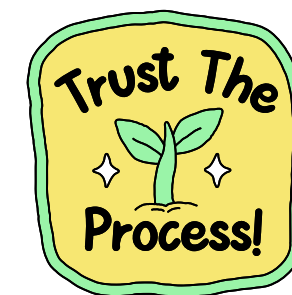
i14

ท่านคิดว่าการดำเนินการ
เพื่อป้องกันการทุจริตและ
ประพฤตมิชอบของหน่วยงานท่าน
สามารถป้องกันการทุจริตและ
ประพฤตมิชอบได้มากน้อยเพียงใด?



i15

ท่านเชื่อมั่นในกระบวนการ
จัดการเรื่องร้องเรียน
การทุจริตและประพฤตมิชอบ
ภายในหน่วยงานของท่าน
มากน้อยเพียงใด?





นโยบายไม่รับของขวัญ

ประกาศสถาบันวิทยาลัยชุมชน
เรื่อง นโยบายการไม่รับของขวัญและของกำนัลทุกชนิดจากการปฏิบัติหน้าที่ (No Gift Policy)
ประจำปีงบประมาณ พ.ศ. ๒๕๖๗

ด้วยมติคณะรัฐมนตรี เมื่อวันที่ ๘ ธันวาคม ๒๕๖๓ กิจกรรมที่ ๔ พัฒนาระบบราชการไทยให้โปร่งใส ไร้ผลประโยชน์ เป้าหมายที่ ๑ ข้อที่ ๑.๑ ให้หน่วยงานของรัฐทุกหน่วยประกาศ เป็นหน่วยงานที่เจ้าหน้าที่ของรัฐทุกคนไม่รับของขวัญและของกำนัลทุกชนิดจากการปฏิบัติหน้าที่ (No Gift Policy) ดังนั้น เพื่อให้สถาบันวิทยาลัยชุมชนสามารถนำนโยบาย “No Gift Policy” ไปสู่การปฏิบัติได้อย่างเหมาะสม ประกอบกับการประเมินคุณธรรมและความโปร่งใส ในการดำเนินงานของหน่วยงานภาครัฐ (Integrity and Transparency Assessment: ITA) เรื่อง การประกาศนโยบาย No gift Policy จาก การปฏิบัติหน้าที่ ผู้ที่ลงนามจะต้องเป็นผู้บริหารสูงสุดและปัจจุบันของหน่วยงานนั้น ๆ ดังนั้น จึงขอยกเลิก ประกาศสถาบันวิทยาลัยชุมชน เรื่อง นโยบายการไม่รับของขวัญและของกำนัลทุกชนิดจากการปฏิบัติหน้าที่ (No Gift Policy) ประจำปีงบประมาณ พ.ศ. ๒๕๖๖ ณ วันที่ ๔ ตุลาคม พ.ศ. ๒๕๖๖ และให้ใช้ฉบับนี้แทน

ด้วยสถาบันวิทยาลัยชุมชนเป็นสถาบันอุดมศึกษาจัดการศึกษาในระดับอุดมศึกษาที่ต่ำกว่าปริญญา สังกัดกระทรวงการอุดมศึกษา วิทยาศาสตร์ วิจัยและนวัตกรรม มีวัตถุประสงค์เพื่อให้การศึกษา วิจัย ให้บริการ ทางวิชาการ ทะนุบำรุงศิลปะและวัฒนธรรม และส่งเสริมการเรียนรู้ตลอดชีวิต เพื่อสร้างความเข้มแข็งของท้องถิ่นและชุมชน การพัฒนาที่ยั่งยืน เสริมสร้างศักยภาพบุคคล ตอบสนองและสอดคล้องต่อความต้องการ และการประกอบอาชีพของท้องถิ่นและชุมชน ปัจจุบันมีวิทยาลัยชุมชน ๒๑ แห่ง ทั่วประเทศ ได้แก่ ได้แก่ แม่ฮ่องสอน ตาก พิจิตร แพร่ น่าน สุโขทัยบุรีรัมย์ มุกดาหาร หนองบัวลำภู อุทัยธานี ตราด สมุทรสาคร ระนอง พังงา สตูล สงขลา บิดตานี ยะลา และนราธิวาส

เพื่อเสริมสร้างวัฒนธรรมองค์กรและค่านิยมสุจริตในการปฏิบัติงานอย่างมีคุณธรรม จริยธรรม ไม่มีผลประโยชน์ทับซ้อนจากการปฏิบัติหน้าที่ และป้องกันการทุจริต สถาบันวิทยาลัยชุมชนจึงกำหนดนโยบายการไม่รับของขวัญและของกำนัลทุกชนิดจากการปฏิบัติหน้าที่ (No Gift Policy) เพื่อให้สถาบันวิทยาลัยชุมชนเป็นหน่วยงานที่ซื่อสัตย์สุจริต และบุคลากรสถาบันวิทยาลัยชุมชนไม่รับของขวัญและของกำนัลทุกชนิดจากการปฏิบัติหน้าที่ ดังนี้

การดำเนินงานตามตัวชี้วัดที่ 5



ประกาศเจตนาารมณ์ ภาษาไทย



ประกาศเจตนาารมณ์ No! ภาษาอังกฤษ

The Announcement of the Institute of Community Colleges
Subject: No Acceptance of Gifts or Benefits in return for Duty-Performance
(No Gift Policy) for the Fiscal Year 2024

According to the Cabinet Resolution on 4th December, 2020, Activity 4 aims at enhancing Thai bureaucracy to be transparent and without undue privileges. Particularly, Goal 1: 1.1 states that every government agency is a place where employees refuse to accept gifts or benefits related to their duty-performance.

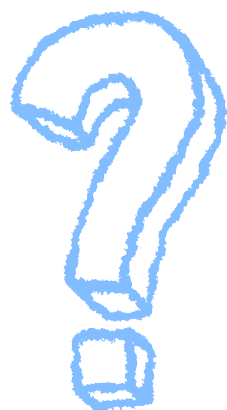
To enable the Institute of Community Colleges (ICCS) to operate its “No Gift Policy” with the Integrity and Transparency Assessment: ITA, the signatory must be the current Chief Executive Officer. Therefore, ICCS’s Announcement of No Gift Policy for the Fiscal Year 2023 shall be replaced with this new one.

Supervised by the Ministry of Higher Education, Science, Research and Innovation (MHESI), the Institute of Community Colleges (ICCS) is a provider of undergraduate degrees. ICCS is accountable for educational facilities, research establishments, academic services, cultural preservation and lifelong learning support. Furthermore, it is committed to strengthening communities, building sustainable development, empowering individual potential and fulfilling local employment needs. Nowadays, there are twenty-one community colleges over Thailand, including Mae Hong Son, Tak, Phichit, Phrae, Nan, Sukhothai, Buriram, Mukdahan, Nong Bua Lamphu, Yasothon, Sa Kaeo, Uthai Thani, Trat, Samut Sakhon, Ranong, Phang Nga, Satun, Songkhla, Pattani, Yala and Narathiwat.

กิจกรรมปลูกจิตสำนึก

การดำเนินงานตามตัวชี้วัดที่ 5





EIT คืออะไร?



แบบวัดการรับรู้
ของผู้มีส่วนได้ส่วนเสียภายนอก
(External Integrity and
Transparency Assessment: EIT)

คือ แบบสำรวจความคิดเห็น
ที่จัดเก็บข้อมูลจากผู้รับบริการ
และผู้มีส่วนได้ส่วนเสียภายนอก
โดย EIT ประกอบด้วย 3 ตัวชี้วัด...

ตัวชี้วัด EIT มีอะไรบ้าง?

- คุณภาพการดำเนินงาน (e1-e3)
- ประสิทธิภาพการสื่อสาร (e4-e6)
- การปรับปรุงระบบการทำงาน (e7-e9)



ตัวชี้วัดที่ 6: คุณภาพการดำเนินงาน

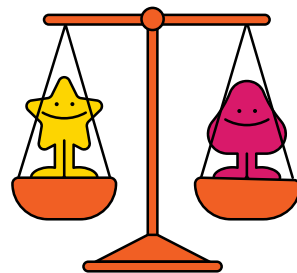
e1

เจ้าหน้าที่ปฏิบัติงาน
หรือให้บริการแก่ท่าน
เป็นไปตามขั้นตอนและระยะเวลา?



e2

เจ้าหน้าที่ปฏิบัติงาน
หรือให้บริการแก่ท่าน
และผู้อื่นอย่างเท่าเทียมกัน?



e3

ท่านเคยถูกเจ้าหน้าที่เรียกรับ
สินบนเพื่อแลกกับปฏิบัติงาน
หรือให้บริการแก่ท่านหรือไม่?



การดำเนินงานตามตัวชี้วัดที่ 6

คู่มือ/แนวทางปฏิบัติการให้บริการ



ประกาศสถาบันวิทยาลัยชุมชน
เรื่อง แนวทางปฏิบัติต่อนักศึกษาและการแต่งกายของนักศึกษา
ที่มีอัตลักษณ์ทางเพศหรือวิถีทางเพศไม่ตรงกับเพศกำเนิด
พ.ศ. ๒๕๖๕

โดยที่เป็นการสมควรกำหนดให้มีแนวทางการแต่งกายของนักศึกษาที่มีอัตลักษณ์ทางเพศหรือวิถีทางเพศไม่ตรงกับเพศกำเนิด เพื่อส่งเสริมสิทธิเสรีภาพบุคคล ความเสมอภาค ความเท่าเทียมทางเพศ และคุ้มครองศักดิ์ศรีความเป็นมนุษย์ ในการแสดงออกของนักศึกษาไม่ว่าจะทางวาจา ท่าทาง หรือการแต่งกาย ซึ่งแสดงหรือปรากฏแตกต่างไปจากเพศกำเนิดของตน ให้ได้รับการคุ้มครองตามมาตรา ๔ และมาตรา ๒๗ แห่งรัฐธรรมนูญแห่งราชอาณาจักรไทย พุทธศักราช ๒๕๖๐ ประกอบมาตรา ๑๗ แห่งพระราชบัญญัติความเท่าเทียม

เอกสารดาวน์โหลด

หน้าแรก / เอกสารดาวน์โหลด

คู่มือประชาชน

- การรับสมัครนักศึกษาระดับอนุปริญา
- การรับสมัครนักศึกษาระดับประกาศนียบัตรวิชาชีพชั้นสูง(ปวส.)
- การรับสมัครนักศึกษาระดับประกาศนียบัตรวิชาชีพ+(ปวช.)
- การขอหนังสือรับรองการเป็นนักศึกษา



คู่มือประชาชนสำหรับประชาชน: การขอรับหนังสือรับรองการเป็นนักศึกษา

หน่วยงานที่รับผิดชอบ: สำนักงานสถาบันวิทยาลัยชุมชน

กระทรวง: กระทรวงการอุดมศึกษา วิทยาศาสตร์ วิจัยและนวัตกรรม

1. ชื่อกระบวนการ: การขอหนังสือรับรองการเป็นนักศึกษา
2. หน่วยงานเจ้าของกระบวนการ: สำนักงานสถาบันวิทยาลัยชุมชน
3. ประเภทของงานบริการ: กระบวนการบริการที่เบ็ดเสร็จในหน่วยเดียว
4. หมวดหมู่ของงานบริการ: อนุญาต/ออกใบอนุญาต/รับรอง
5. กฎหมายที่ให้อำนาจการอนุญาต หรือที่เกี่ยวข้อง: พระราชบัญญัติสถาบันวิทยาลัยชุมชน พ.ศ. 2558

คู่มือประชาชนสำหรับประชาชน: การรับสมัครนักศึกษาระดับอนุปริญา

หน่วยงานที่รับผิดชอบ: สำนักงานสถาบันวิทยาลัยชุมชน

กระทรวง: กระทรวงการอุดมศึกษา วิทยาศาสตร์ วิจัยและนวัตกรรม

1. ชื่อกระบวนการ: การรับสมัครนักศึกษาระดับอนุปริญา
2. หน่วยงานเจ้าของกระบวนการ: สำนักงานสถาบันวิทยาลัยชุมชน
3. ประเภทของงานบริการ: กระบวนการบริการที่เบ็ดเสร็จในหน่วยเดียว

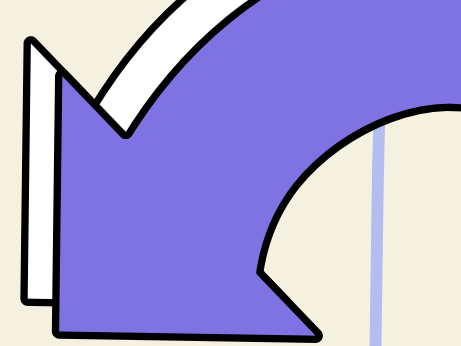
คู่มือประชาชนสำหรับประชาชน: การรับสมัครนักศึกษาระดับประกาศนียบัตรวิชาชีพ (ปวช.)

หน่วยงานที่รับผิดชอบ: สำนักงานสถาบันวิทยาลัยชุมชน

กระทรวง: กระทรวงการอุดมศึกษา วิทยาศาสตร์ วิจัยและนวัตกรรม


1. ชื่อกระบวนการ: การรับสมัครนักศึกษาระดับประกาศนียบัตรวิชาชีพ (ปวช.)
2. หน่วยงานเจ้าของกระบวนการ: สำนักงานสถาบันวิทยาลัยชุมชน
3. ประเภทของงานบริการ: กระบวนการบริการที่เบ็ดเสร็จในหน่วยเดียว
4. หมวดหมู่ของงานบริการ: จัดทะเบียน
5. กฎหมายที่ให้อำนาจการอนุญาต หรือที่เกี่ยวข้อง: พระราชบัญญัติสถาบันวิทยาลัยชุมชน พ.ศ. 2558

การดำเนินงานตามตัวชี้วัดที่ ๕



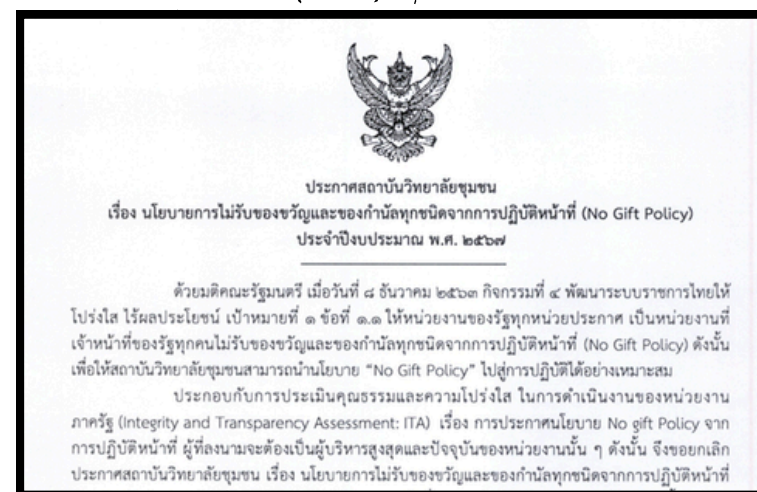

สถาบันวิทยาลัยชุมชน
NO Gift Policy
งดรับ งดให้
ของขวัญในเทศกาลปีใหม่และในทุกโอกาส
และเชิญชวนแสดงความปรารถนาดีในช่วงเทศกาลด้วยคำอวยพร บัตรอวยพร หรือการอวยพรผ่านสื่อออนไลน์

ติดต่อเรา
www.iccs.ac.th
0 2280 00916
สถาบันวิทยาลัยชุมชน



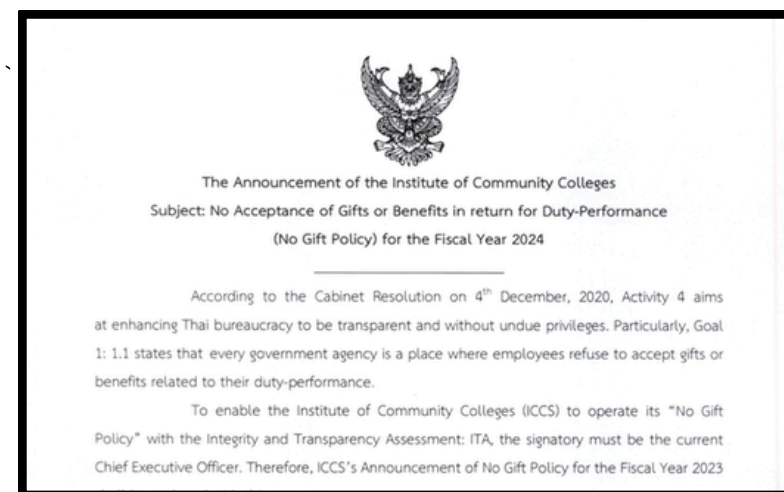
ผู้บริหารและบุคลากรขอ
วิทยาลัยชุมชนอุทัยธานี
งดรับ และงดให้ของขวัญ ของกำนัลทุกชนิดจากการปฏิบัติหน้าที่
เพื่อดำเนินงานด้วยความโปร่งใส เสริมสร้างวัฒนธรรมองค์กร
ปลอดการทุจริต และประพฤติมิชอบ

ต่อต้าน
คอร์รัปชัน
ACT NOW : ร่วมกันสู้ ระบุผู้โกง



ประกาศสถาบันวิทยาลัยชุมชน
เรื่อง นโยบายการไม่รับของขวัญและของกำนัลทุกชนิดจากการปฏิบัติหน้าที่ (No Gift Policy)
ประจำปีงบประมาณ พ.ศ. ๒๕๖๗

ด้วยมติคณะรัฐมนตรี เมื่อวันที่ ๘ ธันวาคม ๒๕๖๓ กิจกรรมที่ ๔ พัฒนาระบบราชการไทยให้
โปร่งใส ไร้ผลประโยชน์ เป้าหมายที่ ๑ ข้อที่ ๑.๑ ให้หน่วยงานของรัฐทุกหน่วยประกาศ เป็นหน่วยงานที่
เจ้าหน้าที่ของรัฐทุกคนไม่รับของขวัญและของกำนัลทุกชนิดจากการปฏิบัติหน้าที่ (No Gift Policy) ดังนั้น
เพื่อที่สถาบันวิทยาลัยชุมชนสามารถนำนโยบาย "No Gift Policy" ไปสู่การปฏิบัติได้อย่างเหมาะสม
ประกอบกับการประเมินคุณธรรมและความโปร่งใส ในการดำเนินงานของหน่วยงาน
ภาครัฐ (Integrity and Transparency Assessment: ITA) เรื่อง การประกาศนโยบาย No gift Policy จาก
การปฏิบัติหน้าที่ ผู้ที่ลงนามจะต้องเป็นผู้บริหารสูงสุดและปัจจุบันของหน่วยงานนั้น ๆ ดังนั้น จึงขอเชิญ
ประกาศสถาบันวิทยาลัยชุมชน เรื่อง นโยบายการไม่รับของขวัญและของกำนัลทุกชนิดจากการปฏิบัติหน้าที่



The Announcement of the Institute of Community Colleges
Subject: No Acceptance of Gifts or Benefits in return for Duty-Performance
(No Gift Policy) for the Fiscal Year 2024

According to the Cabinet Resolution on 4th December, 2020, Activity 4 aims
at enhancing Thai bureaucracy to be transparent and without undue privileges. Particularly, Goal
1: 1.1 states that every government agency is a place where employees refuse to accept gifts or
benefits related to their duty-performance.

To enable the Institute of Community Colleges (ICCS) to operate its "No Gift
Policy" with the Integrity and Transparency Assessment: ITA, the signatory must be the current
Chief Executive Officer. Therefore, ICCS's Announcement of No Gift Policy for the Fiscal Year 2023

นโยบายไม่รับของขวัญ



กิจกรรมปลูกจิตสำนึก



ตัวชี้วัดที่ 7: ประสิทธิภาพการสื่อสาร

e4

หน่วยงานมีช่องทาง
การเผยแพร่ข้อมูลข่าวสาร
ที่สามารถเข้าถึงได้ง่าย?

e5

หน่วยงานมีการประชาสัมพันธ์
ข้อมูลข่าวสารที่ประชาชน
หรือผู้รับบริการควร
ได้รับทราบอย่างชัดเจน?

e6

เจ้าหน้าที่สามารถสื่อสาร
ตอบข้อซักถาม
หรือให้คำอธิบายแก่ท่าน
ได้อย่างชัดเจน?

 Follow





การดำเนินงานตามตัวชี้วัดที่ 7

ข้อมูลข่าวสารของทางราชการ

NEWS

UPDATE

วิทยาลัยชุมชนนราธิวาส
NARATHIWAS COMMUNITY COLLEGE

พัฒนาบุคคล เพื่อสร้างชุมชนที่เข้มแข็ง

หน้าแรก | ประชาสัมพันธ์ | หลักสูตรปริญญา | หลักสูตรฝึกอบรม | หลักสูตรประกาศนียบัตร

ข้อมูลวิทยาลัย

- ประวัติวิทยาลัย
- สัญลักษณ์วิทยาลัย
- วิสัยทัศน์ | เอกลักษณ์
- อัตลักษณ์ | ค่านิยมองค์กร
- หลักสูตรรามาภิบาล
- โครงสร้างการบริหารงาน
- แผนที่
- ผังอาคาร

บุคลากร

- กรรมการสภาวิทยาลัย
- ฝ่ายบริหารวิทยาลัยชุมชนนราธิวาส
- อนุกรรมการวิชาการ
- ข้าราชการ
- พนักงานราชการ
- จ้างเหมาบริการ

สำนักอำนวยการ

- กลุ่มงานเลขานุการสภาวิทยาลัยชุมชน
- กลุ่มงานธุรการทั่วไป
- กลุ่มงานการเงินและบัญชี
- กลุ่มงานพัสดุ
- กลุ่มงานทรัพยากรบุคคล

สำนักวิชาการ

- กลุ่มงานหลักสูตรและการสอน
- กลุ่มงานทะเบียนและวัดผล
- กลุ่มงานกิจการนักศึกษา
- กลุ่มงานมาตรฐานการศึกษา
- กลุ่มงานส่งเสริมการวิจัย

ข่าวงานประชาสัมพันธ์

- ตรวจสอบรายชื่อและห้องสอบ สอบวัดความรู้ ปี 2566 (อ่าน 616)
- ประกาศรายชื่อผู้มีสิทธิ์สอบวัดความรู้ ปี 2566 (อ่าน 762)
- รับสมัครนักศึกษาใหม่ ประจำปีการศึกษา 2566 (อ่าน 2429)
- ประกาศรายชื่อผู้มีสิทธิ์เรียนหลักสูตรภาษาอังกฤษ เพื่อการท่องเที่ยวและบริการ (อ่าน 1453)
- รายชื่อผู้ผ่านการคัดเลือก เพื่อเป็นพนักงานจ้างเหมาบริการ (อ่าน 1453)
- รายชื่อผู้มีสิทธิ์เข้ารับการสอบสัมภาษณ์ เพื่อจัดจ้างเป็นพนักงานจ้างเหมาบริการ (อ่าน 1453)
- รับสมัครบุคคลเพื่อจัดจ้างเป็นพนักงานจ้างเหมาบริการ (อ่าน 3444)
- ใบสมัครอบรมหลักสูตรพัฒนาอาชีพแฟชั่นดีไซน์ วิทยาลัยชุมชนนราธิวาส (อ่าน 1073)
- รายชื่อผู้มีสิทธิ์เข้ารับรายงานตัวนักศึกษาใหม่ หลักสูตรอนุปริญญา ประจำปี 2564 (อ่าน 1509)
- ฝึกอบรมพัฒนาทักษะอาชีพ (อ่าน 1279)
- ประกาศรับสมัครอาจารย์ผู้สอนพิเศษ หลักสูตรอนุปริญญา วิทยาลัยชุมชนนราธิวาส ปี 2564 (อ่าน 1147)
- เปิดรับสมัครนักศึกษาหลักสูตรประกาศนียบัตรวิทยาลัยชุมชนแฟชั่นดีไซน์ (Certificate) (อ่าน 1147)
- รับสมัครฝึกอบรมหลักสูตรการศึกษาค้นคว้า (อ่าน 1831)
- ประกาศวิทยาลัยชุมชนนราธิวาส เรื่อง รายชื่อผู้ผ่านการคัดเลือกเพื่อจัดจ้างเป็นพนักงานเสริมธุรกิจและสังคมรายค่าตอบแทนบูรณาการ (โลจิสติกส์) (อ่าน 875)
- ประกาศวิทยาลัยชุมชนนราธิวาส เรื่อง รายชื่อผู้ผ่านการคัดเลือกเพื่อจัดจ้างเป็นพนักงานเสริมธุรกิจและสังคมรายค่าตอบแทนบูรณาการ (ตำบลสุโหงป่าดี) (อ่าน 789)
- ประกาศวิทยาลัยชุมชนนราธิวาส เรื่อง รายชื่อผู้ผ่านการคัดเลือกเพื่อจัดจ้างเป็นพนักงานเสริมธุรกิจและสังคมรายค่าตอบแทนบูรณาการ (ตำบลลือสาชะ) (อ่าน 736)
- ประกาศวิทยาลัยชุมชนนราธิวาส เรื่อง รายชื่อผู้ผ่านการคัดเลือกเพื่อจัดจ้างเป็นพนักงานเสริมธุรกิจและสังคมรายค่าตอบแทนบูรณาการ (อ่าน 708)
- รายชื่อผู้มีสิทธิ์เข้ารับการสอบคัดเลือกเพื่อจัดจ้างเป็นพนักงานจ้างเหมาบริการ โครงการค่าตอบแทนบูรณาการ (นักศึกษา) (อ่าน 761)
- รายชื่อผู้มีสิทธิ์เข้ารับการสอบคัดเลือกเพื่อจัดจ้างเป็นพนักงานจ้างเหมาบริการ โครงการค่าตอบแทนบูรณาการ (อ่าน 761)

จดหมายข่าวทั้งหมด

การถ่ายทอดความรู้และสาธิตการเพาะเลี้ยงแพลงก์ตอน

งานครบรอบ 20 ปี วิทยาลัยชุมชนนราธิวาส RNCC 20th Anniversary

จัดกิจกรรมทางศาสนา ชั้นปีใหม่ 2

จัดกิจกรรมส่งท้ายปีเก่าต้อนรับปีใหม่ พ.ศ. 2567

ประชุมคณะกรรมการจังหวัด ครั้งที่ 12/2566

การประชุมเชิงปฏิบัติการศึกษาดูงานผู้สอนอนุปริญญา ประจำปี 2/256

ข่าวกิจกรรม

ข่าวกิจกรรมของวิทยาลัยชุมชนหนองบัวลำภู

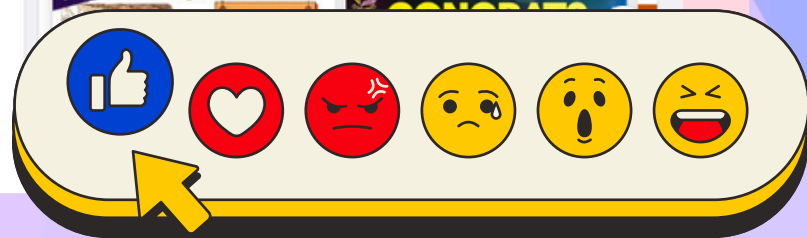
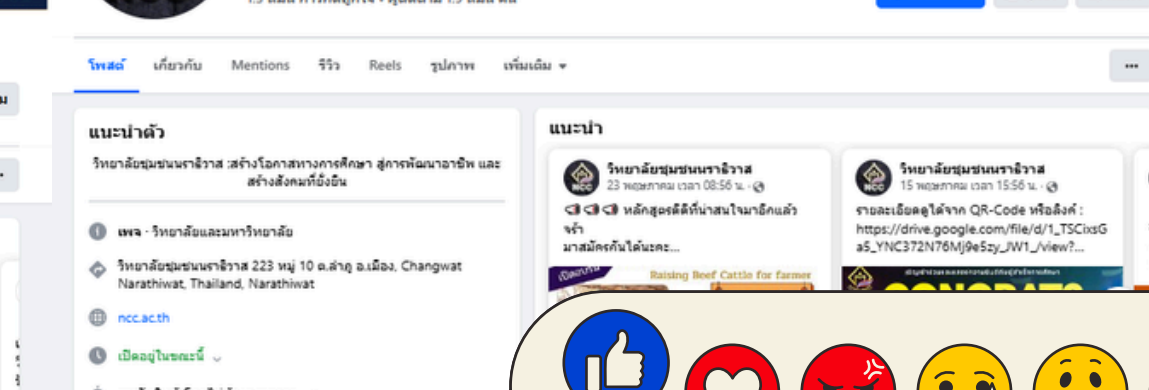
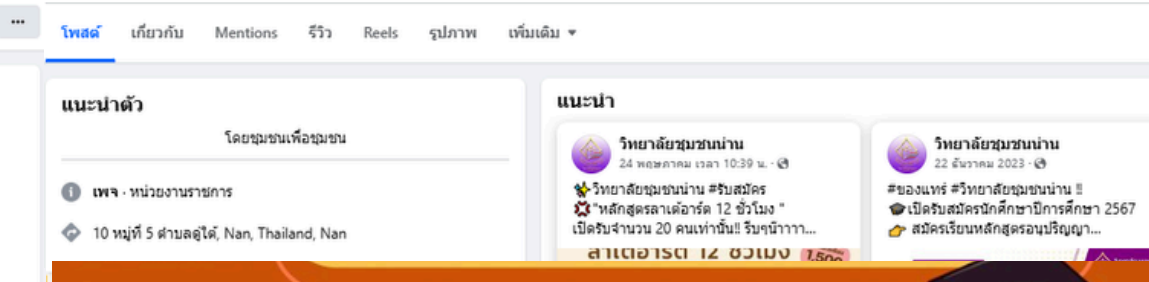
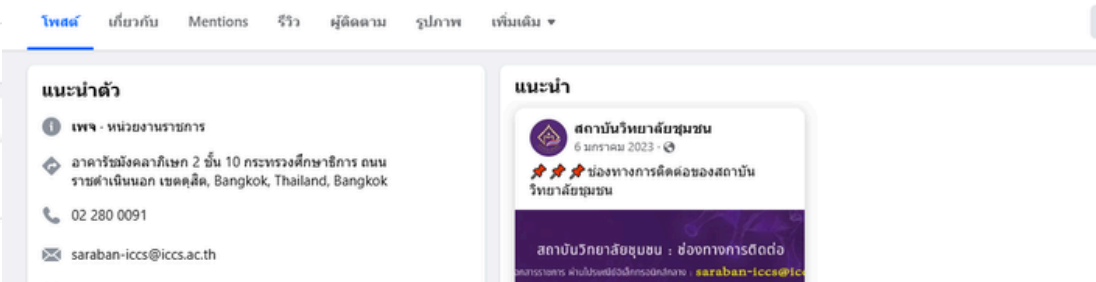
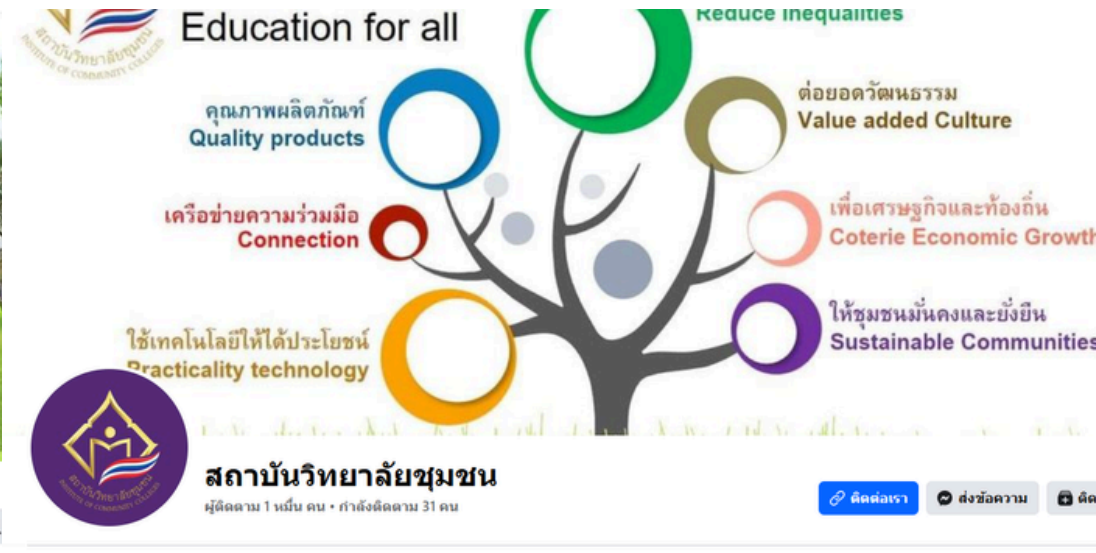
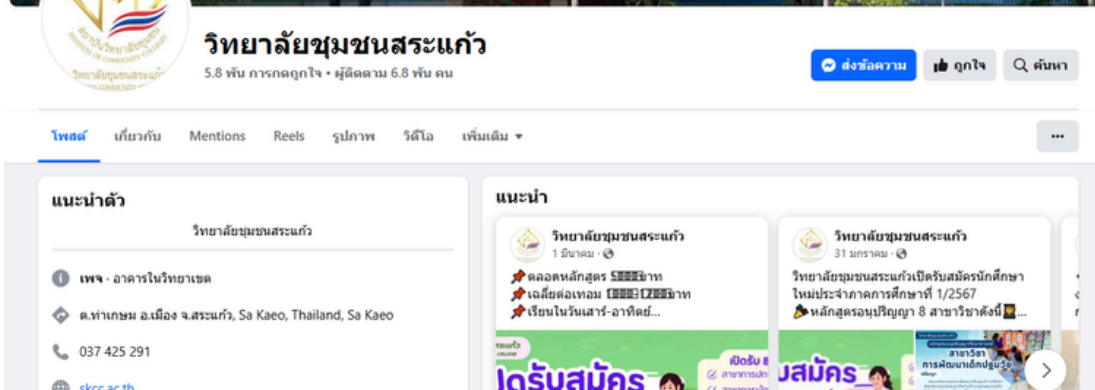
ข่าว/กิจกรรม | ข่าวเด่น

วิทยาลัยชุมชนหนองบัวลำภู จัดกิจกรรม “โครงการปลูกต้นไม้เฉลิมพระเกียรติพระบาทสมเด็จพระเจ้าอยู่หัว เนื่องในโอกาสมหามงคลเฉลิมพระชนมพรรษา 72 พรรษา 5 ธันวาคม 2560”

การดำเนินงานตามตัวชี้วัดที่ 7



ช่องทางที่บุคคลภายนอกสามารถสอบถามข้อมูล





ตัวชี้วัดที่ 8: การปรับปรุงระบบการทำงาน

e7

หน่วยงานมีการเปิดโอกาส
ให้บุคคลภายนอกได้เข้าไป
มีส่วนร่วมในการปรับปรุงพัฒนา
การดำเนินงานของหน่วยงาน?



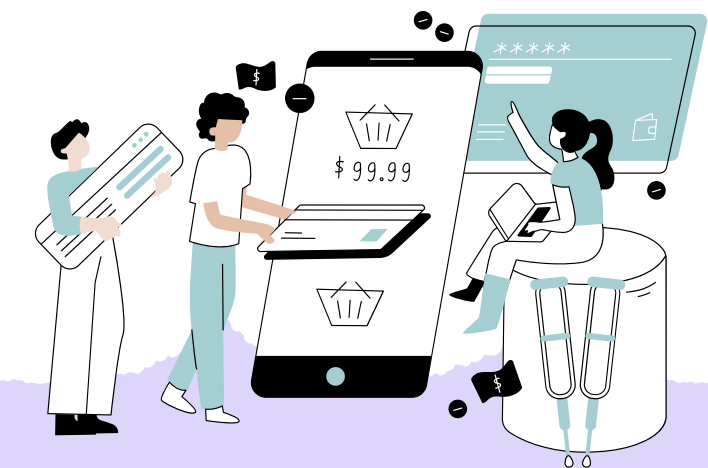
e8

หน่วยงานมีการปรับปรุง
การดำเนินงานให้ตอบสนอง
ต่อประชาชน?



e9

ท่านเคยใช้งาน
ระบบการให้บริการออนไลน์
(E-Service) ของหน่วยงาน
หรือไม่?



การดำเนินงานตามตัวชี้วัดที่ 8



ห้องสมุดดิจิทัลวิทยาลัยชุมชนตราด

ใช้บริการฟรี
ได้ทุกคน

1. ติดตั้งแอป CU-eLibrary
2. ค้นหาห้องสมุดดิจิทัลวิทยาลัยชุมชนตราด
3. สมัครสมาชิก แล้วเพลิดเพลินกับหนังสือหลากหลายประเภท

ห้องสมุด วิทยาลัยชุมชนยะลา

SEARCH

หมวดกลางคืน ปิด EN | TH

ห้องสมุด เพยแพร่ฟรี สื่อองค์กร ลงชื่อเข้าใช้

OPEN
LIBRARY

ภาษา / พจนานุกรม



ดูทั้งหมด >

- PDF สอนภาษาอังกฤษในชีวิตประจำวันด้วย MIND MAP กอบบรรณาธิการเอ็มไอเอส
- PDF สนทนาภาษาอังกฤษสำหรับผู้เริ่มต้น กอบบรรณาธิการเอ็มไอเอส
- PDF พูดอังกฤษเป็นเร็ว สำหรับคนเริ่มทำงาน ดุจเดือน กลิ่นควิวด์ / ฮัสริย์ แจ่มขำ
- PDF 2,000 ประโยค 1,200 คำศัพท์ 280 สถานการณ์ พูดอังกฤษในชีวิตประจำวัน ประไพ ภูงามเชิง
- PDF หลักภาษาไทย ฉบับสมบูรณ์ วิเชียร เกษประทุม
- PDF การใช้ภาษาไทยในวงราชการ ปรีชา ศิริบุญประดิษฐ์





การดำเนินงาน ตามตัวชี้วัดที่ 8



RNCC
วิทยาลัยชุมชนระนอง
รับสมัครนักศึกษาใหม่ 2567

5 สาขาวิชาที่เปิดรับ

- สาขาวิชาการบัญชี
- สาขาวิชาการจัดการ
- สาขาวิชาการปกครองท้องถิ่น
- สาขาวิชาเทคโนโลยีดิจิทัลธุรกิจ
- สาขาวิชาการพัฒนาเด็กปฐมวัย

คุณสมบัติ

- จบการศึกษามัธยมศึกษาปีที่ 6 หรือเทียบเท่า

เอกสารประกอบการสมัคร

- สำเนาวุฒิการศึกษา
- สำเนาบัตรประชาชน
- สำเนาทะเบียนบ้าน
- รูปถ่าย 1 นิ้ว 3 รูป

ทุนการศึกษา

- ทุนการศึกษาเรียนดี
- ทุนคนพิการ
- ยื่นกู้ยืมย.

เปิดรับสมัคร
ตั้งแต่วันที่ - 30 เมษายน 2567

ติดต่อสอบถาม 077-821068 ต่อ 111

LINE สอบถามเพิ่มเติม @ Line

สมัครออนไลน์

สกนเลข!!

วิทยาลัยชุมชนสมุทรสาคร
สังกัดกระทรวงการอุดมศึกษา วิทยาศาสตร์ วิจัยและนวัตกรรม

รับสมัครนักศึกษาใหม่
ภาคเรียนที่ 1
ปีการศึกษา 2567

หลักสูตรอนุปริญญา
สาขาวิชาการจัดการโลจิสติกส์
และการค้าระหว่างประเทศ

หลักสูตร 2 ปี

สมัครเรียนได้ตั้งแต่วันที่ - 31 พฤษภาคม 2567

เรียนไปด้วย...ทำงานไปด้วย!!!

คุณสมบัติผู้สมัคร : สำเร็จการศึกษาชั้น ม.6 หรือเทียบเท่า

ค่าธรรมเนียมการศึกษาตลอดหลักสูตร
ไม่เกิน 4,000 บาท
(ภาคเรียนละ ไม่เกิน 800 บาท)

เรียนในรูปแบบผสมผสาน
ออนไลน์ (วันพุธและวันศุกร์ ตอนเย็น)
+ ออนไซต์ (วันอาทิตย์)
ณ โรงเรียนสมุทรสาครวิทยาลัย

สมัครเรียน

ติดต่อสอบถามเพิ่มเติม

โทรศัพท์ 034-450003
อ.ชวัญวิมาน 083-1543696

วิทยาลัยชุมชนแพร่
16 มกราคม · 📍

เปิดรับสมัครแล้ววันนี้ !!
วิทยาลัยชุมชนแพร่ เปิดรับสมัครนักศึกษาระดับอนุปริญญา ประจำปีการศึกษา 2567 แล้ววันนี้ จนถึงวันที่ 4 เมษายน 2567

เปิดรับนักศึกษาใหม่ 7 สาขาวิชา ดังต่อไปนี้

- การบัญชี
- การจัดการธุรกิจชุมชนสมัยใหม่
- วิทยาการปฐมวัยศึกษา
- การปกครองท้องถิ่น
- เทคโนโลยีดิจิทัลธุรกิจ
- เทคโนโลยีการเกษตรผสมผสาน
- สาธารณสุขชุมชน

หลักสูตรของเรามีความทันสมัยและรองรับอนาคต
เพียงคุณมีวุฒิ ม.6 หรือเทียบเท่า ไม่จำกัดเพศและอายุ มาสมัครเรียนกับเราได้เลย

- เรียนเฉพาะวันเสาร์และวันอาทิตย์
- ค่าเทอมถูก ไม่เกิน !! 1,000 บาท/เทอม ตลอดหลักสูตร ไม่เกิน 5,000 บาท

ผู้ที่สนใจสามารถกรอกข้อมูลแจ้งความประสงค์สมัครเรียนเบื้องต้นได้ที่ ---->
<https://forms.gle/1eoGRW3ULhdE4RL37>

สมัครออนไลน์ได้ที่ ----> <https://iccs-reg.iccs.ac.th/>
หรือเข้ามาสมัครได้ด้วยตนเองที่วิทยาลัยชุมชนแพร่ ตำบลนาข่า อำเภอเมืองแพร่ จังหวัดแพร่

วิทยาลัยชุมชนแพร่
PHRAE COMMUNITY COLLEGE

เปิดรับสมัครนักศึกษาใหม่
ระดับอนุปริญญา ปีการศึกษา 2567

ตั้งแต่วันที่จนถึง 31 มีนาคม 2567
หลักสูตรของเรามีความทันสมัยและรองรับอนาคต
เพียงคุณมีวุฒิ ม.6 หรือเทียบเท่า ไม่จำกัดเพศและอายุ มาสมัครเรียนกับเราได้เลย

เปิดรับนักศึกษาใหม่ 7 สาขาวิชา ดังต่อไปนี้

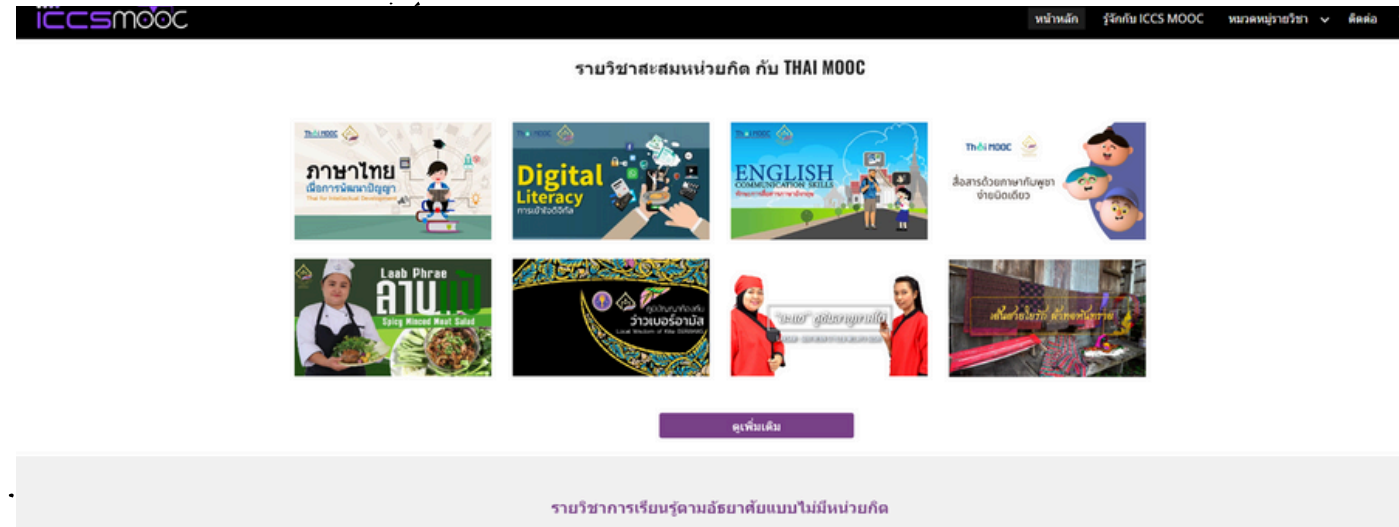
- การบัญชี
- การจัดการธุรกิจชุมชนสมัยใหม่
- วิทยาการปฐมวัยศึกษา
- การปกครองท้องถิ่น

เรียนเฉพาะวันเสาร์และวันอาทิตย์

ค่าเทอมถูก

การดำเนินงานตามตัวชี้วัดที่ 8

บทเรียนออนไลน์: ICCS MOOC





Thank

You

